

3^ο ΓΕ.Λ. Άργους

Πρότζεκτ: Ά Λυκείου

Σχολικό Έτος: 2013-2014-2^ο Τετράμηνο

**Θέμα: Η ΙΣΤΟΡΙΑ ΤΗΣ ΕΝΔΥΜΑΣΙΑΣ –
ΠΟΛΙΤΙΣΜΟΙ ΚΑΙ ΑΙΩΝΕΣ**

Υπεύθυνη Καθηγήτρια: Φίλη Εύη

ΣΥΜΜΕΤΕΧΟΝΤΕΣ ΜΑΘΗΤΕΣ

ΟΜΑΔΑ 1^η :ΒΗΛΟΣ ΓΙΑΝΝΗΣ, ΚΑΤΣΑΡΟΣ ΒΑΣΙΛΗΣ, ΠΗΛΙΑΦΑΣ
ΚΩΣΤΑΝΤΙΝΟΣ, ΤΑΣΙ ΗΛΙΑΣ

ΟΜΑΔΑ 2^η : ΚΑΤΣΟΥΛΙΕΡΗ ΓΕΩΡΓΙΑ, ΟΥΛΗ ΕΛΕΝΑ, ΣΑΜΑΡΑ ΕΙΡΗΝΗ,
ΤΣΙΟΥΛΟΥ ΔΗΜΗΤΡΑ

ΟΜΑΔΑ 3^η : ΒΟΝΑΠΑΡΤΗ ΜΑΡΙΑ, ΔΙΑΜΑΝΤΗ ΕΙΡΗΝΗ, ΚΟΥΓΙΑΣ
ΧΡΗΣΤΟΣ, ΤΣΑΚΙΡΟΠΟΥΛΟΣ ΣΟΦΟΚΛΗΣ

ΟΜΑΔΑ 4^η : ΓΑΤΣΙΟΥ ΕΛΕΥΘΕΡΙΑ, ΣΚΟΥΜΠΗΣ ΧΡΗΣΤΟΣ, ΤΣΕΜΠΕΡΑ
ΝΕΚΤΑΡΙΑ, ΨΑΡΡΟΥ ΜΑΡΙΑ

Περιεχόμενα

ΠΡΟΛΟΓΟΣ.....	3
ΜΕΣΟΠΟΤΑΜΙΑ	4
ΕΝΔΥΜΑΣΙΑ	4
Η ΓΥΝΑΙΚΕΙΑ ΕΝΔΥΣΗ ΑΝΑ ΠΕΡΙΟΔΟΥΣ	4
ΑΙΓΥΠΤΟΣ	6
ΕΝΔΥΜΑΣΙΑ	6
ΜΑΚΙΓΙΑΖ	6
ΥΠΟΔΗΜΑΤΑ	7
ΜΙΝΩΙΚΗ ΚΡΗΤΗ.....	9
Η ΕΝΔΥΜΑΣΙΑ.....	9
Ο ΚΑΛΛΩΠΙΣΜΟΣ.....	11
ΥΠΟΔΗΜΑΤΑ	12
Μυκηναϊκός Πολιτισμός.....	13
ΕΝΔΥΜΑΣΙΑ	13
Κοσμήματα.....	14
ΑΡΧΑΙΑ ΡΩΜΗ	15
ΜΑΚΙΓΙΑΖ	15
ΚΑΛΛΥΝΤΙΚΑ.....	15
ΕΝΔΥΣΗ ΑΝΔΡΙΚΗ	16
ΓΥΝΑΙΚΕΙΑ ΕΝΔΥΣΗ	18
ΒΥΖΑΝΤΙΟ	19
Η ιστορία της Δυτικής μόδας	24
ΕΝΔΥΣΗ.....	24
Το ανδρικό ντύσιμο την περίοδο 1100-1200.....	24
Το γυναικείο ντύσιμο την περίοδο 1100-1200	26
1200–1300 στη μόδα.....	27
Το ανδρικό ντύσιμο της εποχής	27
Το γυναικείο ντύσιμο της εποχής	29
1300–1400 στη μόδα.....	30
Το ανδρικό ντύσιμο της εποχής	30
Καλύμματα κεφαλής και αξεσουάρ.....	31
Το γυναικείο ντύσιμο της εποχής	32
ΥΠΟΔΗΜΑΤΑ	32

17ος-18ος αιώνας	32
Η ΕΝΔΥΜΑΣΙΑ ΤΟΥ ΕΙΚΟΣΤΟΥ ΑΙΩΝΑ 1900-1950.....	36
Τα ανδρικά ενδύματα.....	40
Καλλωπισμός.....	42
ΥΠΟΔΗΜΑΤΑ	43
ΕΛΛΑΔΑ.....	45
Πελοπόννησος παραδοσιακές φορεσιές	45
Υποδήματα	47
Κρήτη	47
Πελοπόννησος.....	48
Θεσσαλία.....	49
Στερεά Ελλάδα	49
ΗΠΕΙΡΩΤΙΚΗ ΓΥΝΑΙΚΕΙΑ ΕΝΔΥΜΑΣΙΑ.....	50
ΕΡΕΥΝΑ	52
ΕΠΙΛΟΓΟΣ	54
ΒΙΒΛΙΟΓΡΑΦΙΑ	55

ΠΡΟΛΟΓΟΣ

Από τα αρχαία χρόνια όπως ξέρουμε η ενδυμασία έπαιξε σημαντικό ρόλο στη ζωή μας, καθώς καθόριζε την κοινωνική θέση των ανθρώπων, την ηλικία τους, το φύλο τους, το επάγγελμά τους αλλά και τα πιστεύω τους.

Στο πέρασμα των χρόνων η ενδυμασία βελτιώνεται και οι άνθρωποι δίνουν μεγαλύτερη προσοχή στην εμφάνισή τους. Μην ξεχνάμε ότι εκφράζονταν μέσα από αυτήν.

Οι παράγοντες που επηρέασαν την εξέλιξή της ήταν είναι και θα είναι τα ήθη και τα έθιμα κάθε περιοχής, το κλίμα της, οι πολιτικές και οι θρησκευτικές τις πεποιθήσεις.

ΜΕΣΟΠΟΤΑΜΙΑ

ΕΝΔΥΜΑΣΙΑ:

Στην Μεσοποταμία οι άνθρωποι (Βαβυλώνιοι Σουμέριοι, Ασσύριοι και άλλοι)συνέθεσαν μαλλί αιγοπροβάτων σε τσόχα ή το ύφαιναν για να δημιουργήσουν ρούχα .Αυτό που χρησιμοποιήθηκε σε μεγάλη έκταση και ζήτηση για την παρασκευή ρούχων και γενικότερα σε κάθε είδος ένδυσης από μανδύες μέχρι και παπούτσια ήταν το μαλλί .όμως δυστυχώς δεν υπάρχουν ενδείξεις των χρωμάτων που χρησιμοποιούσαν .



Η ΓΥΝΑΙΚΕΙΑ ΕΝΔΥΣΗ ΑΝΑ ΠΕΡΙΟΔΟΥΣ

Στην γυναικεία ένδυση κυρίαρχο ένδυμα κατά την περίοδο των Σουμέριων ήταν εσάρπες και φούστες σαν αυτές που φορούσαν οι άνδρες ,δηλαδή φούστες κρεμαστές μέχρι το γόνατο ή και χαμηλότερα με μια στρογγυλεμένη ζώνη που συνδέονταν στο πίσω μέρος και ήταν διακοσμημένες με κρόσσια ή κομμάτια από κομμένα υφάσματα σε σχήμα πέταλου . Επίσης τόσο οι γυναίκες όσο και οι άνδρες φορούσαν σκουλαρίκια. Οι πιο πλούσιες γυναίκες διέθεταν χρυσά και ασημένια βραχιόλια καθώς επίσης και κολιέ με φωτεινούς πολύτιμους λίθους



Οι γυναίκες την περίοδο των Ασσυρίων φορούσαν ρούχα με κρόσσια και συγκεκριμένα σάλι με κρόσσια πάνω από τους ώμους τους και γύρω από την μέση τους και έφταναν σχεδόν μέχρι τους αστραγάλους και συγκρατούνταν με την χρήση ιμάντων.



Την περίοδο των Βαβυλώνιων οι γυναίκες φορούσαν φορέματα που αποτελούνταν από ένα πουκάμισο μέχρι το μήκος των ποδιών και από πάνω ένα μάλλινο ή έναν λευκό μανδύα .



ΑΙΓΥΠΤΟΣ

ΕΝΔΥΜΑΣΙΑ

Οι αρχαίοι Αιγύπτιοι φορούσαν ελαφριά και δροσερά ρούχα από λεπτό, άβαφο λινό ύφασμα. Τα ρούχα τους απλώς τυλίγονταν γύρω από το σώμα, για αυτό και είχαν ελάχιστες ραφές. Οι γυναίκες στην εποχή του Αρχαίου βασιλείου φορούσαν απλό, ίσιο φόρεμα με τιράντες, φτιαγμένο από ένα ορθογώνιο κομμάτι λινό, με ραφή στη μία πλευρά. Για να μην ζεσταίνονται, χρησιμοποιούσαν πολύ λεπτά υφάσματα και δε φορούσαν εσώρουχα. Αυτό το απλό ντύσιμο δεν άλλαξε, αν και στα χρόνια του Μέσου Βασιλείου πλούσιες και φτωχές άρχισαν να φορούν κολιέ με πολύχρωμα σχέδια. Η μόδα του Νέου Βασιλείου ήταν πιο κομψή: Φορούσαν πλισέ χιτώνες με κρόσσια πάνω από το ίσιο φόρεμα. Οι άνδρες την εποχή του Αρχαίου Βασιλείου τύλιγαν γύρω από τη μέση τους ένα λινό ύφασμα με πιέτες, που το στερέωναν με κόμπο ή με πόρπη. Στα χρόνια του Μέσου βασιλείου η μόδα άλλαξε και όλοι φορούσαν πιο μακριές και ίσιες φούστες. Το χειμώνα, όταν έκανε κρύο, φορούσαν μακριούς μανδύες. Στα χρόνια του Νέου Βασιλείου φορούσαν περίζωμα ή ποδιά με πλισέδες (μικρές πιέτες) και κρόσσια, που ήταν πολύ της μόδας. Το λινό ήταν πολύ διαδεδομένο ύφασμα εκείνη την εποχή, επειδή το λινάρι ευδοκίμωσε στο αλλουβιακό έδαφος του Νείλου. Το λευκό ήταν το χρώμα της αγνότητας και τα ρούχα στα χρόνια του Αρχαίου και του Μέσου Βασιλείου ράβονταν κυρίως από λευκό, λινό ύφασμα. Έβαφαν μερικές φορές το λινό με καφέ και γαλάζιες βαφές, αλλά δε μπορούσαν να χρησιμοποιήσουν άλλα, πιο ζωντανά χρώματα, όπως πράσινο και κόκκινο, επειδή χρειάζονταν ειδικό στερεωτικό για τη σταθεροποίηση του χρώματος. Στα χρόνια του Νέου Βασιλείου ανακαλύφθηκε αυτό το στερεωτικό, κι έτσι τα ρούχα έγιναν πιο ζωνηρόχρωμα και τα σχέδια τους πιο περίτεχνα.

ΜΑΚΙΓΙΑΖ

Τα είδη για το μακιγιάζ φυλάγονταν σε όμορφες κασετίνες. Τα βλέφαρα βάφονταν με πράσινο χρώμα, από τριμμένη μαλακή πέτρα, το μαλαχίτη, καθώς επίσης και με γαλάζιο, από ψήγματα χαλκού. Οι Αιγύπτειες τόνιζαν

το περίγραμμα των ματιών τους με μαύρο κολ, που το έφτιαχναν από μόλυβδο μετάλλευμα και νερό. Έτσι τα μάτια τους φαίνονταν μεγαλύτερα και προστατεύονταν από τον ήλιο. Τα μάγουλα και τα χείλη τα έβαφαν με κόκκινη ώχρα. Φορούσαν στα χείλη τους κόκκινη θεραπευτική αλοιφή και έβαφαν επίσης κόκκινα τα νύχια των χεριών και των ποδιών τους. Χρησιμοποιούσαν ειδικές κρέμες για να έχουν φωτεινό πρόσωπο, αλλά και για να αποφύγουν τις ανεπιθύμητες ρυτίδες. Οι καθρέφτες ήταν απαραίτητοι για το μακιγιάζ και το χτένισμα. Ο αιγυπτιακός καθρέφτης ήταν ένας στρογγυλός, πολύ γυαλιστερός μεταλλικός δίσκος, συνήθως από μπρούντζο. Το σχήμα και η λάμψη του θύμιζε στους Αιγυπτίους το ζωοδότη ήλιο, για αυτό και οι καθρέφτες ήταν σημαντικά θρησκευτικά αντικείμενα. Στα χρόνια του νέου Βασίλειο διακοσμούσαν συχνά το πίσω μέρος του καθρέφτη με ιερά σύμβολα.

ΥΠΟΔΗΜΑΤΑ

Υποδήματα 2000 ετών Ιταλοί αρχαιολόγοι ανακάλυψαν σε έναν αρχαίο αιγυπτιακό ναό υποδήματα που φορέθηκαν πριν από 2000 χρόνια. Τα αρχαία υποδήματα είναι επτά ζεύγη και ήταν αποθηκευμένα σε ένα σπασμένο αγγείο που ήταν κρυμμένο σε μια εσοχή μεταξύ των τοίχων του ναού. Οι ερευνητές πιστεύουν ότι τα παπούτσια ήταν κρυμμένα για κάποιο λόγο από μία ομάδα ανθρώπων, που έλπιζε να επιστρέψει μελλοντικά, όπως δημοσιεύει η Live Science. Στο αγγείο υπήρχαν δύο ζευγάρια υποδήματα παιδικά. Το μήκος τους είναι 18 εκατοστά. Είναι φτιαγμένα από δέρμα και δεμένα με σχοινί από ίνες φοίνικα και ήταν μέσα σε υποδήματα ενήλικα. Ένα άλλο δερμάτινο ζευγάρι ανήκε κατά πάσα πιθανότητα σε ενήλικα 24 ετών. Όλα είναι σε καλή κατάσταση αλλά πολύ εύθραυστα. Οι Ιταλοί ερευνητές πιστεύουν ότι τα υποδήματα έχουν κατασκευασθεί εκτός Αιγύπτου, γιατί την εποχή εκείνη κατά κανόνα χρησιμοποιούνταν σανδάλια. Η ακριβής ηλικία των ευρημάτων ακόμη είναι άγνωστη. Οι ειδικοί θα κάνουν ραδιοχρονολόγηση με άνθρακα 14, για να πληροφορηθούν την ηλικία τους. Ο ναός στον οποίο βρέθηκαν, είχε χτιστεί στη διάρκεια της βασιλείας του Αμενχοτέπ II (1424-1398 π.Χ.), δηλαδή, χίλια χρόνια αρχαιότερος από τα ευρήματα που ήταν κρυμμένα στο αγγείο. Μέχρι τώρα πιστεύονταν ότι υποδήματα του τύπου αυτού είχαν εφευρεθεί κατά τη διάρκεια του Μεσαίωνα στην

Ευρώπη, λόγω του λασπώδους εδάφους. Αυτή η θεωρία τώρα ανατρέπεται.

ΜΙΝΩΙΚΗ ΚΡΗΤΗ

Η ΕΝΔΥΜΑΣΙΑ

Οι πληροφορίες που διαθέτουμε για το μινωικό ένδυμα προέρχονται από ένα πλήθος τοιχογραφικών παραστάσεων. Δεδομένου όμως ότι οι περισσότερες από αυτές τις παραστάσεις είναι θρησκευτικού περιεχομένου, δεν είναι συχνά σαφές, αν τα ενδύματα που απεικονίζονται στην τέχνη αντιπροσωπεύουν την καθημερινή φορεσιά των Μινωιτών. Μία εύκολη διαπίστωση είναι παρόλα αυτά ότι το γυναικείο και το ανδρικό ένδυμα ήταν σαφώς διαφοροποιημένα. Ο διαχωρισμός αυτός είναι εμφανής στα ιερατικά ενδύματα, όπως δείχνουν τα χαρακτηριστικά φορέματα των ιερειών και οι κροσσωτοί χιτώνες που φοριόνταν μόνο από άνδρες ιερείς. Εξάιρεση αποτελεί ίσως η φορεσιά των αθλητών, η οποία ήταν κοινή και για τα δύο φύλα και ένας συγκεκριμένος τύπος ιερατικού μανδύα που κάλυπτε τον ένα ώμο και φοριόταν από άνδρες και γυναίκες ιερείς. Για την κατασκευή τόσο των γυναικείων όσο και ανδρικών ενδυμάτων χρησιμοποιούνταν υφάσματα με πολύχρωμα σχέδια, κατασκευασμένα με διαφορετικές τεχνικές. Τα τελειώματα των ενδυμάτων αλλά και οι επιφάνειές τους διακοσμούνταν από πολύχρωμες υφαντές ταινίες, κρόσσια και επίρραπτα κοσμήματα. Την εντυπωσιακή εμφάνιση των Μινωιτών, παράλληλα με την πολυχρωμία των ενδυμάτων και τον πλούτο των κοσμημάτων, συμπλήρωναν συχνά διάφορες τεχνικές καλλωπισμού, όπως το βάψιμο του δέρματος και η δερματοστιξία που χρησιμοποιούνταν και από τα δύο φύλα.

Το γυναικείο μινωικό ένδυμα, όπως παρουσιάζεται στις εικονιστικές παραστάσεις, φαίνεται ότι αποτελούνταν από τρία τμήματα: ένα στενό περικόρμιο με κοντά μανίκια, μια μακριά φούστα σχηματισμένη από ανεξάρτητα υφασμένες ταινίες και μια διακοσμητική ποδιά. Στο κεφάλι οι γυναίκες φορούσαν κεφαλόδεσμους και διαδήματα, και διακοσμούσαν τα μαλλιά τους με πολλά διαφορετικά κοσμήματα και περίτεχνα δεμένες κορδέλες. Οι ενδυματολογικοί αυτοί συνδυασμοί συναντώνται αυτούσιοι στις παραστάσεις ανατολικών ιερειών και γυναικείων θεοτήτων και μπορεί ανεπιφύλακτα να υποστηριχθεί ότι το γυναικείο μινωικό ένδυμα είναι αντιγραφή του ιερατικού ενδύματος της Εγγύς Ανατολής.



Στις περισσότερες θρησκευτικές παραστάσεις θεοφανείων το περικόρμιο ήταν μπροστά ανοικτό ή άφηγε εντελώς γυμνό το στήθος. Δεν είναι όμως σίγουρο, αν η αποκάλυψη του γυναικείου στήθους ήταν ένα βασικό στοιχείο της μινωικής ενδυμασίας ή μία τελετουργική πράξη κατά την τελετή της θεοφάνειας. Η περιβολή των ανδρών της μινωικής Κρήτης απεικονίζεται σε αναρίθμητα μινωικά ειδώλια και σε παραστάσεις σφραγίδων και τοιχογραφιών. Ο κορμός των ανδρών έμενε συνήθως γυμνός, ενώ η περιφέρειά τους τυλιγόταν με το λεγόμενο μινωικό περίζωμα ή ζώμα.

Το μινωικό ζώμα ήταν ένα κοντό ύφασμα που δενόταν σφιχτά γύρω από την περιφέρεια. Οι διάφορες απεικονίσεις του δείχνουν ότι το ένδυμα αυτό απαντά σε διαφορετικά σχήματα και μήκη και δενόταν στο σώμα με πολλούς διαφορετικούς τρόπους. Τις περισσότερες φορές τα ανδρικά περιζώματα μοιάζουν με κοντές φούστες, ενώ δύο από τις πιο σπάνιες εκδοχές τους θυμίζουν η μια τα σημερινά κοντά

παντελόνια και η άλλη κοντά παντελόνια με τιράντες.

Στη μέση τους οι άνδρες φορούσαν μία σφιχτή ζώνη επάνω στην οποία στερεωνόταν συχνά ένας ξεχωριστός αιδοιοθύλακας. Ελαφρώς διαφοροποιημένο εμφανίζεται το ένδυμα των αθλητών, οι οποίοι φορούσαν ένα μικρό ζώμα που θυμίζει τα σημερινά μαγιό ή μόνο έναν αιδοιοθύλακα στερεωμένο επάνω στη ζώνη.

Οι πληροφορίες που διαθέτουμε για το ένδυμα των αθλητών της μινωικής Κρήτη προέρχονται από τις παραστάσεις ταυροκαθαψίων και από τις σκηνές πυγμαχίας. Το αθλητικό ένδυμα ήταν απλό και μικρό, διευκολύνοντας έτσι τις κινήσεις των αθλητών. Αποτελούνταν από το λεγόμενο μινωικό ζώμα που θυμίζει τα σημερινά μαγιό και από μία πολύ στενή ζώνη που στήριζε τη μέση των αθλητών. Στη ζώνη στερεωνόταν τις περισσότερες φορές ένας αιδοιοθύλακας. Οι αθλητές είχαν συνήθως γυμνά πόδια αλλά μερικές φορές φορούσαν μαλακά παπούτσια με ελαφρά ανασηκωμένες μύτες ή δερμάτινα πέδιλα με λουριά.

Όπως δείχνει η τοιχογραφία των ταυροκαθαψίων από την Κνωσό, όπου απεικονίζονται γυναίκες και άνδρες αθλητές ταυτόχρονα, το αθλητικό ένδυμα ήταν κοινό και για τα δυο φύλα. Γι' αυτόν ακριβώς το λόγο και επειδή τα σώματα των αθλητριών δε διαφέρουν σχεδόν καθόλου από τα ανδρικά, η διάκριση του φύλου στην τοιχογραφία αυτή δηλώνεται μόνο από το διαφορετικό χρώμα που χρησιμοποιούνταν για την απεικόνιση του δέρματος των δύο φύλων. Οι γυναίκες αθλήτριες φορούσαν όμως κοσμήματα και είχαν περισσότερο περίπλοκα χτενίσματα.



Ο ΚΑΛΛΩΠΙΣΜΟΣ

Το μακιγιάζ στη μινωική Κρήτη ήταν πολύ φροντισμένο. Οι ερευνητές όταν ανακάλυψαν μία τοιχογραφία με μία γυναικεία μορφή τη

χαρακτήρισαν ως παριζιάννα. Οι γυναίκες κάλυπταν τα μάγουλα και τις άκρες της μύτης με σκόνη ώχρας και χρησιμοποιούσαν βαθυκόκκινο χρώμα για τη βαφή των χειλιών τους. Επιπλέον, φαίνεται να έβαφαν και τα νύχια των άνω και κάτω άκρων τους. Τέλος έβαφαν τα μάτια τους έντονο μαύρο χρώμα για να δείχνουν πολύ μεγαλύτερα. Οι βαφές τους κατασκευάζονταν από φυτά.

ΥΠΟΔΗΜΑΤΑ

Οι Μινωίτες εμφανίζονται σε άλλες παραστάσεις ξυπόλητοι, σε άλλες με σανδάλια, που προσαρμόζονταν στο πόδι με σχετικά ψηλές ταινίες και σπανιότερα με μπότες. Η ίδια η λέξη «σάνδαλον» είναι προελληνικής προέλευσης, πιστεύεται μάλιστα μινωικής. Μπότες φορούσαν συνήθως οι συμμετέχοντες σε αγώνες, οι κυνηγοί και οι στρατιώτες και συγκρατούνταν στο πόδι με ταινία που περνούσε από ανοίγματα. Από αρχαία κείμενα της Βόρειας Αφρικής βγαίνει το συμπέρασμα ότι Κρήτες έμποροι, που είχαν και αντιπροσώπους στην περιοχή, εξήγαγαν υποδήματα, που θα ήταν προφανώς πολύ καλής ποιότητας.



ΕΝΔΥΜΑΣΙΑ

Ο Μυκηναϊκός Πολιτισμός επηρεάστηκε έντονα από τον Μινωικό στον τομέα της ενδυμασίας αν και τα μυκηναϊκά υφάσματα είναι πιο απλά και λιτά.

Η γυναικεία μυκηναϊκή ενδυμασία αποδίδεται συχνά και με αρκετές λεπτομέρειες στις παραστάσεις των τοιχογραφιών και στα σφραγιστικά δαχτυλίδια. Αποτελείται όπως και αυτό από ένα στενό περικόρμιο που άφηνε ελεύθερο το στήθος, μια μακριά φούστα με βολάν και μια ποδιά. Το ένδυμα αυτό ήταν πάντοτε διακοσμημένο στις παρυφές και στις ραφές του με χρωματιστές υφαντές ταινίες, οι οποίες κοσμούσαν και ταυτόχρονα στερέωναν το ύφασμα. Στην ηπειρωτική Ελλάδα χρησιμοποιούνται απλούστερα υφάσματα που διαφέρουν από τα μινωικά στην εκζήτηση και στην εκτέλεση των

υφαντικών σχεδίων. παρατηρούνται και ορισμένες τοπικές ιδιομορφίες, όπως η χρήση ενός ορισμένου είδους υφάσματος με θηλείες, του φλοκιαστού, που φαίνεται ότι ήταν περισσότερο διαδεδομένο στην ηπειρωτική Ελλάδα.

Ενώ οι περισσότερες εικονιστικές παραστάσεις δείχνουν την ενδυμασία να κινείται στην τροχιά της μινωικής μόδας, τα πήλινα γυναικεία ειδώλια προδίδουν μια σύγχρονη αλλά εντελώς διαφορετική ενδυματολογική παράδοση. Αυτές οι μορφές είναι ντυμένες με ένα μακρύ και ευρύχωρο χειριδωτόχιτώνα. θεωρείται πιθανό ότι ο μακρύς χιτώνας αντικατοπτρίζει μία παλαιότερη ενδυματολογική παράδοση της Στερεάς Ελλάδας, η οποία λόγω της έλλειψης απεικονίσεων δεν είχε μέχρι τότε διασωθεί στην τέχνη.

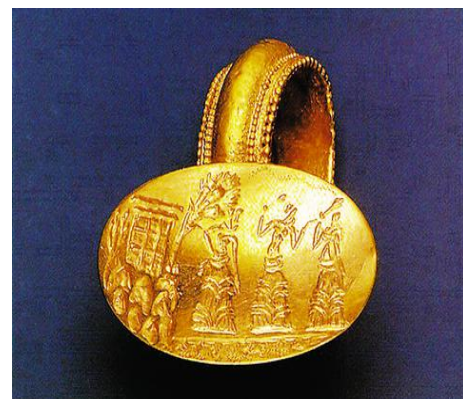
Κοσμήματα



Την εποχή του Μυκηναϊκού πολιτισμού 1600 – 1100 π. Χ ακμάζει στις πόλεις –κράτη της Ηπειρωτικής Ελλάδας από τα ελληνόφωνα φύλα η μεταλλοτεχνία(χαλκός , ασήμι, κασσίτερος , χρυσός)και αναπτύσσεται ιδιαίτερα η τέχνη της Χρυσοχοΐας και η επεξεργασία των ημιπολύτιμων λίθων(σφραγιδογλυφία)

Τα Μυκηναϊκά κοσμήματα που φορούσαν τόσο οι βασιλείς και η άρχουσα τάξη, ήταν σύμβολα εξουσία, κατασκευασμένα με ποικίλες τεχνικές και πλούσια θεματολογία. Διαδήματα και βραχιόλια από λεπτό φύλλο χρυσού , με έκτυπο διάκοσμο από σπειροειδή μοτίβα και πολύφυλλους ρόδακες. Περόνες χρυσές, ασημένιες ή χάλκινες για το στήθος, με σφαιρικές κεφαλές από ορεία , κρύσταλλο ή ελεφαντόδοντο. Βαριές ζώνες από μονοκόμματο χρυσό έλασμα με έκτυπη γεωμετρική διακόσμηση – συχνά και με επιπρόσθετα ασημένια στοιχεία- χρυσοί σφηκωτήρες για να συγκρατούν τα μαλλιά των γυναικών. Τόσο οι εικονιστικές παραστάσεις όσο και τα κτερίσματα των μυκηναϊκών τάφων μάς δείχνουν ότι άντρες και γυναίκες φορούσαν εντυπωσιακά κοσμήματα από ευτελή ή πολύτιμα υλικά ανάλογα με την κοινωνική τάξη στην οποία ανήκαν. Μερικά κοσμήματα ήταν επίρραπτα, δηλαδή ραμμένα επάνω στα ενδύματά τους. Επίσης χρυσά δαχτυλίδια- σφραγίδες με ελλειψοειδείς σφεντόνες, συχνά διακοσμημένα με εγχάρακτες παραστάσεις αντίστοιχες των σφραγιδόλιθων , άλλοτε πάλι, στολισμένα με κοκκιδόσεις ή με ένθετο σμάλτο και ημιπολύτιμους λίθους. Τα Μυκηναϊκά περιδέρια, από τα μέσα του 1500 π.χ. είναι επεξεργασμένα με περίτμητα χρυσά ελάσματα σε ποικιλία ζωικά και φυτικά σχέδια όπως κρινοπάπυροι, αχιβάδες, χταπόδια, ενώ το θεματολόγιο εμπλουτίζεται και από την σχηματική καινοτομία της βιολόσχημης χάντρας.

Ανάμεσα στα χρυσά αυτά στοιχεία των περιδέραιων , οι Μυκηναϊοί χρυσοχόοι τοποθετούσαν χάντρες από αχάτη , αμέθυστο, ίασπη και κύανο ταγιαρισμένες σε διάφορα επίσης σχήματα ή και απλή υαλόμαζα κατασκευασμένη σε χάντρα πάνω σε λίθινες μήτρες.



ΑΡΧΑΙΑ ΡΩΜΗ

ΜΑΚΙΓΙΑΖ:

Στην αρχαία Ρώμη κυριαρχεί το βαρύ μακιγιάζ , συγκεκριμένα:

το δέρμα τονίζεται από μια άσπρη απόχρωση κατασκευασμένη από κηροζίνη, σιδηρούχο άνθρακα ή κιμωλία διαλυμένη σε ξύδι.

Το ρουζ εκείνη την εποχή αποδιδόταν με πολύ έντονο κόκκινο ,που φτιαχνόταν από διάφορες χρωστικές ουσίες που είχαν ως βάση φυτικά χρωστικά ή ζωικές ουσίες .επιπλέον χρησιμοποιούσαν απόχρωση από λίπος ψαριού ανακατεμένο με κόκκινα φύκια. Για την περιοχή των ματιών χρησιμοποιούσαν πάλι ζωικές ουσίες όπως μια σκιά από κοχύλι και τέλος μαύριζαν το περίγραμμα τους.



ΚΑΛΛΥΝΤΙΚΑ:

Στην αρχαία Ρώμη τα καλλυντικά αποτελούσαν αναπόσπαστο μέρος της καθημερινής ζωής των γυναικών και ιδίως των ιεροδούλων .

Χρησιμοποιούνταν για ιερούς σκοπούς και εισάγονταν από Κίνα , Γερμανία και Γαλατία με πολύ ακριβό κόστος . Ο χώρος στον οποίο γινόταν χρήση τους και γενικότερα χρήση του μακιγιάζ από τις εκάστοτε γυναίκες ήταν ένα μικρό δωμάτιο στο εσωτερικό του σπιτιού, στο οποίο δεν επιτρεπόταν η είσοδος των ανδρών.

Εκτός από τα καλλυντικά και το μακιγιάζ σημαντικό ρόλο στην εμφάνιση των γυναικών είχαν τα αρώματα και τα κοσμήματα.



ΕΝΔΥΣΗ ΑΝΔΡΙΚΗ:

Η ενδυμασία των ανδρών στην Ρώμη Οι πιο εύποροι και οι ανώτερης οικονομικής τάξης άνδρες φορούσαν το κολόβιο με ζώνη. Όταν ένας γιός κάποιου πολίτη γινόταν ώριμος δηλ γύρω στα 16 του χρόνια φόραγε την προποριανήτου Τόγκα η οποία ήταν το πιο βασικό χαρακτηριστικό που φόραγαν οι ρωμαίοι πολίτες και την σφραγίδα του την οποία κρατούσε μια κορδέλα αυτά τα αφιέρωναν στους θεούς τις οικογένειας .Από τον αυτοκράτορα κόμοδο άρχισαν να φωρούνται οι χιτώνες. Τα ενδύματα

διακομιζόντουσαν με τετραγωνάκια ,τρυγονάκια η αλλά σχήματα χωρίς να έχουν συμβολική σημασία.



ΓΥΝΑΙΚΕΙΑ ΕΝΔΥΣΗ

οι γυναίκες στην ρωμαϊκή περίοδο φορούσαν ένα χιτώνα που έφτανε μέχρι τα γόνατα .Πάνω από αυτόν φορούσαν ένα άλλο μακρύ χιτώνα που ονομαζόταν στόλα. Αυτός έφτανε μέχρι τα πόδια και συνοδευόταν από έναν μάλλινο μανδύα που ονομαζόταν πάλλα . Τα πάλλα τα τύλιγαν συνήθως γύρω από τους ώμους και τα χέρια τους ή κάλυπταν με αυτά το κεφάλι τους. τέλος έδεσαν ένα πέπλο στο δεξί ώμο που τον συγκρατούσαν αγκράφες. τα ρούχα στην αρχαία ρώμη ήταν στενά συνδεδεμένα με την κοινωνική τάξη. Τα ρούχα των εύπορων γυναικών της αρχαίας Ρωμαϊκής εποχής ήταν κατασκευασμένα από τέλεια και ακριβά υφάσματα, δηλαδή από μετάξι και μουσελίνα ενώ οι φτωχές γυναίκες που προέρχονταν από χαμηλότερες κοινωνικές τάξεις, φορούσαν έναν απλό χιτώνα με τρύπες ώστε να περνάνε το κεφάλι και τα χέρια τον οποίο συγκρατούσε μια ζώνη στη μέση τους. Τα χρώματα των χιτώνων ήταν ζωηρά και φωτεινά επειδή στους Ρωμαίους άρεσαν τα έντονα και ποικίλα χρώματα. Οι βαφές που χρησιμοποιούσαν για να βάψουν τα υφάσματα προέρχονταν από μωβ οστρακοειδή.



BYZANTIO

Το Βυζάντιο διαμόρφωσε το δικό του ενδυματολογικό χαρακτήρα, συνεχίζοντας τη ρωμαϊκή παράδοση και αφομοιώνοντας στοιχεία από την Ανατολή και την Περσία. Μέσω της ενδυμασίας γινόταν η διάκριση των ανθρώπων όσον αφορά την κοινωνική τους θέση. Οι αριστοκράτες εμφανίζονταν με μακριά ενδύματα, σε αντίθεση με τους αγρότες και τους τεχνίτες, που φορούσαν συνήθως έναν κοντό απλό χιτώνα. Για τον απλό Βυζαντινό η ενδυμασία είχε τον καθαρά χρηστικό της χαρακτήρα. Ενδιαφερόταν για τα απλά καθημερινά ρούχα που θα τον προστάτευαν από τα καιρικά φαινόμενα και θα του πρόσφεραν μια άνεση στις καθημερινές του εργασίες στο χωράφι, στο βοσκοτόπι, στο λιμάνι, στο εργαστήριο, στην αγορά. Βασικό ένδυμα για όλους στο Βυζάντιο ήταν ο χιτώνας σε σχήμα T, που διέφερε στο μήκος και τα μανίκια και συνήθως έδενε στη μέση με ζώνη. Ο μακρύς μονόχρωμος χιτώνας ήταν η τυπική καθημερινή φορεσιά του λαού σε όλη τη διάρκεια της βυζαντινής περιόδου. Ο κοντός χιτώνας με κοντά μανίκια, απεικονίζεται συχνά σε ψηφιδωτά και τοιχογραφίες. Είναι το ένδυμα των φτωχών αγροτών αλλά και των παιδιών. Το χειμώνα έριχναν στην πλάτη τους μια κάπα, τη μηλωτή, ρούχο φτιαγμένο από δέρμα προβάτου, ή άλλου ζώου. Εξαίρεση στα καθημερινά και τετριμμένα τους ρούχα, σίγουρα θα αποτελούσε η ενδυμασία με την οποία θα προσέρχονταν στο ναό για την εκπλήρωση των θρησκευτικών τους καθηκόντων, η οποία θα ήταν πιο περιποιημένη και καθαρή. Η βυζαντινή αριστοκρατία, οι αξιωματούχοι και οι αυλικοί που περιέβαλλαν τον αυτοκράτορα και βέβαια ο ίδιος ο αυτοκράτορας και η οικογένειά του, πρόσεχαν και έδιναν ιδιαίτερη σημασία στην ενδυμασία τους. Στο Βυζάντιο η φροντισμένη και ακριβή ενδυμασία ήταν απαραίτητο στοιχείο σε όλες τις κοινωνικές εκδηλώσεις και συνδεόταν με τους τίτλους και τα αξιώματα. Φορούσαν πολυτελή ρούχα από ακριβά υφάσματα, όπως μετάξι από την Ανατολή, τα οποία είχαν δημιουργήσει ράπτες που δούλευαν αποκλειστικά για την αυτοκρατορική αυλή. Μεταξωτά και άλλα πολυτελή υφάσματα, χρυσοκεντημένα και διακοσμημένα με πολύτιμους λίθους, έντονα χρώματα καθώς και ποικίλα γεωμετρικά και φυτικά σχέδια φανερώνουν τόσο την πολυτέλεια όσο και την έντονη επίδραση των ανατολικών πολιτισμών στην ενδυμασία. Η μεταξουργία -το μυστικό για τον τρόπο παραγωγής του μεταξιού μαθεύτηκε την εποχή του Ιουστινιανού- γνώρισε ιδιαίτερη ανάπτυξη και τα βυζαντινά μεταξωτά έγιναν γνωστά σε όλο τον κόσμο. Στολίζονταν

μάλιστα και με βαρύτιμα κοσμήματα φτιαγμένα με πολύτιμους λίθους. Το χρώμα ήταν κύριο στοιχείο διαφοροποίησης των αξιωμάτων. Οι ανώτερες κοινωνικές τάξεις και κυρίως οι αξιωματούχοι της αυλής είχαν ενδυμασίες με ιδιαίτερα χαρακτηριστικά. Διαφορετικά χρώματα, διακοσμητικά σχέδια και κεντήματα υποδήλωναν τα διάφορα αξιώματα. Τα κόκκινα παπούτσια και τα πορφυρά ρούχα ήταν αποκλειστικά προορισμένα για τον αυτοκράτορα και μόνο προς τα τέλη του 12ου αιώνα δόθηκε το δικαίωμα σε ανώτερους αξιωματούχους να ντύνονται με πορφύρα. Γνωρίζουμε ακόμη ότι, όταν ο αυτοκράτορας είχε πένθος, φορούσε λευκή στολή, ενώ όλοι οι άλλοι φορούσαν μαύρα. Η Άννα Κομνηνή περιγράφει ότι, όταν πέθανε ο πατέρας της Αλέξιος Α' Κομνηνός (1081-1118), η αυτοκράτειρα Ειρήνη Δούκαινα έβγαλε το αυτοκρατορικό πέπλο, έκοψε τα μαλλιά της, έβγαλε τα πορφυρά ενδύματά της και ντύθηκε στα μαύρα. Πολυτελής ήταν η ενδυμασία και των ανδρών που είχαν πολλές εργασίες και κοινωνικές συναναστροφές αλλά και των γυναικών της αριστοκρατίας και της βυζαντινής αυλής. Την εποχή του Ιουστινιανού η Ρωμαϊκή Τόγκα άρχισε να αντικαθίσταται με την Τούνικα ιντίμα (που οι Έλληνες την ονόμαζαν χιτώνα) και την φορούσαν και άνδρες και γυναίκες. Οι άνδρες πάνω από την τούνικα φορούσαν την παραδοσιακή Δαλματική που ήταν πλατύτερη και κοντύτερη από την τούνικα. Το σκαραμαγγείον ήταν ένα είδος σακακιού που ήρθε από την Περσία. Το φορούσε ο αυτοκράτορας στις επίσημες τελετές. Οι κυρίες των τιμών στο παλάτι όπως και οι παλαιές Ρωμαίες κυρίες φορούσαν την στόλα, μακρύ πτυχωτό φόρεμα που έπεφτε με χάρη πάνω από την τούνικα ιντίμα. Η στόλα συνοδευόταν με την πάλλα, υφασμάτινο κάλυμμα της κεφαλής. Τα υφάσματα ήταν μεταξωτά, αφού το μετάξι ήταν το αγαπημένο ύφασμα των πλουσίων. Όταν ο Ιουστινιανός εμφανιζόταν στις δημόσιες τελετές φορούσε μια χλαμύδα δεμένη στο στήθος με περόνη (διακοσμητικό κουμπί). Οι αυτοκράτορες που έβγαιναν σε εκστρατείες φορούσαν κόκκινη χλαμύδα και σανδάλια, τα λεγόμενα κόκκινα τσαγγία του αυτοκράτορα, τα παπούτσια του, το στοιχείο της ένδυσής του που αποτέλεσε διαχρονικά το αποκλειστικό σύμβολο της εξουσίας του και που προσδιόριζε απόλυτα την ταυτότητά του. Τα τσαγγία κάλυπταν τις κνήμες, φτάνοντας ως το γόνατο. Δεν είναι ξεκάθαρο αν ήταν ψηλές μπότες (όπως φαίνονται σε κάποιες απεικονίσεις) ή μάλλον πιο σύνθετα υποδήματα, αποτελούμενα από "πέδιλα" και "περικνημίδες" (βλ.Φραντζή, Χρονικό). Αετοί από

πολύτιμους λίθους και μαργαριτάρια ή χρυσοϋφαντοι στόλιζαν και τα βασιλικά τσαγγιά στα πλάγια των κνημών, ως τους ταρσούς. Τα βασιλικά υποδήματα κατασκευάζονταν από ειδικό τεχνίτη, τον τζαγγά,(από εκεί βγαίνει η λέξη τσαγγάρης) φυλάσσονταν στο βεστιάριο και τα έφερνε στο βασιλιά ένα παιδί επιφορτισμένο με αυτήν την εργασία. Σύμφωνα με την παράδοση η σωρός του τελευταίου ηρωικού αυτοκράτορα εντοπίστηκε από τα πορφυρά τσαγγιά με τους αετούς: "ένθα δη τα πτώματα των αναιρεθέντων έκειτο σωροειδώς Χριστιανών τε και ασεβών. και πλείστες Κεφαλές των αναιρεθέντων έπλυναν, ει τύχη και την βασιλικήν γνωρίσωσι. και ουκ εδυνήθησαν γνωρίσαι αυτήν ει μη το τεθνεός πτώμα του βασιλέως ευρόντες, ο εγνώρισαν εκ των βασιλικών περικνημίδων ή και πεδίλων, ένθα χρυσοί αετοί ήσαν γεγραμμένοι, ως έθος υπήρχε τοις βασιλεύσι. και μαθών ο αμηράς περιχαρής και ευφραινόμενος υπήρχε. και προστάξει αυτού οι ευρεθέντες Χριστιανοί έθαψαν το βασιλικό πτώμα μετά βασιλικής τιμής." Τα υπόλοιπα εξαρτήματα της στολής του, όπως και των αξιωματικών που οι στολές και αυτών ήταν ιδιαίτερα εντυπωσιακές και φροντισμένες, είχαν σκούρα χρώματα για να μην φαίνεται το αίμα σε περίπτωση τραυματισμού. ΜΑΚΙΓΙΑΖ-ΚΑΛΛΩΠΙΣΜΟΣ. Σε όλη τη διάρκεια της Βυζαντινής περιόδου, οι εκκλησιαστικοί συγγραφείς κατέκριναν τη χρήση [ψιμυθίων](#) □ (υλικών για μακιγιάζ), περίτεχνων κομμώσεων, κοσμημάτων και πολυτελών ενδυμάτων. Η επίμονη επανάληψη τέτοιων επικρίσεων, όμως, μαρτυρεί τη συνεχή αγάπη και των Βυζαντινών για καλλωπισμό, που είχε κληρονομηθεί από τη ρωμαϊκή εποχή. Το βασικό επιχείρημα των [Πατέρων της Εκκλησίας](#) □ ήταν ότι η περιποίηση του σώματος και ο στολισμός του αλλοιώνει το «κατ' εικόνα» του Θεού, με αποτέλεσμα την προκλητικότητα και την έλλειψη φροντίδας για τη σωτηρία της ψυχής. Ωστόσο, η ανάγκη για την φροντίδα της εξωτερικής ομορφιάς δεν ήταν δυνατό να απαλειφθεί, όσο κι αν στηλιτεύονταν οι ακρότητες, δεδομένου ότι η υγεία και η ομορφιά ήταν έννοιες που την περίοδο εκείνη αλληλοκαλύπτονταν. Τα σωζόμενα κοσμήματα, ενδύματα, εργαλεία για το βάψιμο και τα δοχεία των αρωμάτων εκφράζουν με σαφή τρόπο το ενδιαφέρον που έδειχνε η Βυζαντινή κοινωνία για τον στολισμό και την κόσμηση.

Η κόμη, τα μαλλιά ή μαλλίτζια, όπως τα έλεγαν οι Βυζαντινοί, αποτελούσε ένα από τα κύρια στοιχεία της εξωτερικής εμφάνισης.

Όποιος είχε ίσια μαλλιά ονομαζόταν απλόθριξ, αυτός με φυσικά σγουρά μαλλιά σγουρός ή κατσαρός, ενώ αυτός που είχε πυκνά μαλλιά φουντομάλλης. Ανάλογα με το χρώμα της τρίχας, υπήρχαν οι μελαχρινοί ή καράμαλλοι και οι ξανθοί ή χρυσόμαλλοι ή χρυσοκέφαλοι. Το ξανθό χρώμα στα μαλλιά ήταν δείγμα ομορφιάς, γι' αυτό έβρισκαν διάφορα μέσα για να τα ξανθαίνουν. Τα βασικά εργαλεία για να είναι κανείς καλόμαλος ή καλότριχος ήταν το ψαλίδι και το χτένι: το κούρεμα γινόταν κατά κανόνα μέσα στο σπίτι από δούλους, ενώ λίγες είναι οι μνείες που μας έχουν σωθεί για κουρείς και κομμώτριες (εμπλέκτριες ή κουρίδες) που ήταν στη δούλεψη αρχόντων και βασιλέων. Όσοι είχαν μακριά μαλλιά τα χτένιζαν με διάφορους τρόπους, ώστε να μην θεωρούνται άκομποι: χυτά στον ώμο ή μαζεμένα ψηλά στην κορυφή της κεφαλής, τα μαλλιά πλέκονταν ή κατσάρωναν. Το κατσάρωμα των μαλλιών γινόταν αφού τα άλειφαν με λάδι ή ειδικές αλοιφές και με τη χρήση ζεστού σίδερου ή με το τύλιγμα των βοστρύχων γύρω από καλάμια.

Οι άντρες δεν παρέλειπαν να φροντίζουν τα μαλλιά τους. Ανάλογα με την καταγωγή τους, την κοινωνική θέση και την οικονομική τους άνεση είχαν τα μαλλιά τους κοντά, αν ήταν στρατιώτες κατά τη ρωμαϊκή συνήθεια για λόγους καθαριότητας και ασφάλειας στη μάχη, ή μακριά αν ήταν ιερωμένοι. Δεν ήταν άγνωστη επίσης η χρήση της περούκας, του προκομίου. Οι μοναχοί δέχονταν κουρά (κούρεμα), που αρχικά γινόταν για λόγους καθαριότητας, αλλά σύντομα καθιερώθηκε ως ένδειξη ταπεινότητας και μετάνοιας. Στη Δύση κυρίως, αλλά και στην Ανατολή, οι ιερωμένοι ξύριζαν τα μαλλιά τους στην κορυφή της κεφαλής (παπαλήθρα), ώστε να απομένουν τριγύρω μαλλιά σαν στεφάνι, συμβολίζοντας έτσι το ακάνθινο στεφάνι του Χριστού. Τέλος, όσον αφορά στις τρίχες του προσώπου, ο γενικός συρμός ήταν η διατήρηση γενειάδας. Οι αξιωματικοί του στρατού ήταν όλοι «βαρβάτοι» (στα λατινικά *barbatus* είναι ο γενειοφόρος), σε αντίθεση με τους ευνούχους του Παλατιού που ήταν σπανοί ή ξυρίζονταν, και γι' αυτό θεωρούνταν εκθηλυσμένοι. Πολλοί εκκλησιαστικοί συγγραφείς επέκριναν σφοδρά το ξύρισμα του γενείου που θεωρούνταν κύριο χαρακτηριστικό ανυπόληπτων επαγγελματιών, όπως οι μίμοι, οι θαυματοποιοί και οι κάθε είδους τσαρλατάνοι, που είχαν ανάγκη τη μεταμφίεση και την απόκρυψη του φύλου τους.

Οι γυναίκες ασχολούνταν με την εξωτερική τους εμφάνιση και ειδικότερα με τα μαλλιά και το χτένισμά τους, όπως προκύπτει από τα έμμεσα σχόλια των πηγών για τη γυναικεία ομορφιά. Οι Βυζαντινές είχαν κατά κανόνα μακριά μαλλιά που τα χτένιζαν σεμνά με μία [περόνη](#)□, ώστε να συγκρατούνται πίσω στον αυχένα. Άλλες φορές τα έπλεκαν κοτσίδες, στις οποίες συνήθιζαν να παρεμβάλλουν και χρωματιστές ή χρυσές κορδέλες ή τα άφηναν να πέφτουν ελεύθερα στους ώμους, ιδίως τα νεαρά κορίτσια. Δεν ήταν άγνωστο το κατσάρωμα των μαλλιών και το δέσιμό τους σε κότσο, ενώ σπάνιες μαρτυρίες μιλούν για πρόσθετες πλεξούδες, ιδίως ξανθές. Το βάψιμο των μαλλιών ήταν συνηθισμένη πρακτική: κατά το έθιμο, φαίνεται ότι η νύφη έβαφε τα μαλλιά της κόκκινα την παραμονή του γάμου της. Όταν έβγαιναν εκτός σπιτιού, οι γυναίκες φορούσαν απαραίτητως μαντήλι στο κεφάλι, από λευκό ύφασμα ή δίχτυ, πάνω από το οποίο τυλιγόταν το [μαφόριο](#)□, το οποίο όφειλαν να φορούν όλες οι γυναίκες για σεμνότητα και ευπρέπεια. Η στέρηση των μαλλιών θεωρούνταν γενικά δείγμα ατίμωσης. Οι γυναίκες κούρευαν τα μαλλιά τους σε ένδειξη πένθους ή από τιμωρία λόγω ηθικού παραπτώματος. Είναι χαρακτηριστικό ότι κατά τον Μεσαίωνα η κουρεμένη και η άτιμη γυναίκα ήταν λέξεις συνώνυμες. Οι υπερβολικές και, συχνά, ακραίες κομμώσεις της Ύστερης Αρχαιότητας, επηρεασμένες από παλαιότερα ρωμαϊκά πρότυπα, άρχισαν να εκλείπουν κατά τη μέση Βυζαντινή περίοδο, όταν ακόμη και αυτοκράτειρες εικονίζονται σε επίσημα πορτρέτα με απλές κοτσίδες κάτω από τα βασιλικά διαδήματα. Μετά το 1204 και την αναγκαστική συμβίωση Φράγκων και Βυζαντινών στα εδάφη της αυτοκρατορίας, πολλές από τις κομμωτικές συνήθειες των Δυτικών πέρασαν στην Βυζαντινή κοινωνία, ιδίως στην ανώτερη.

Η ιστορία της Δυτικής μόδας

ΕΝΔΥΣΗ

Η ιστορία της δυτικής μόδας είναι η ιστορία των αλλαγών που έφερε η μόδα στα ρούχα για άνδρες και γυναίκες τόσο στη Δυτική Ευρώπη όσο και σε άλλες χώρες υπό την επιρροή της από τον 12ο αιώνα ως και σήμερα.

1100–1200 στη μόδα



Η ενδυμασία κατά τη διάρκεια του δωδέκατου αιώνα στην Ευρώπη ήταν απλό και διέφερε στις λεπτομέρειες από τα ενδύματα των προηγούμενων αιώνων. Οι άνδρες τις εποχής φορούσαν χιτώνες ωχ το μήκος του γόνατου για τις περισσότερες δραστηριότητες, ενώ οι άνδρες των ανώτερων τάξεων φορούσαν μακρύτερους χιτώνες, με μάνικα και μανδύες. Οι γυναίκες, το δωδέκατο αιώνα, φορούσαν μακριά φορέματα ή χιτώνες.

Χαρακτηριστικό της ανώτερης τάξης και για τα δύο φύλα αποτέλεσε η στενή γραμμή των ρούχων στο σώμα, οι μακριές φούστες και τα μακριά μανίκια σε σχήμα καμπάνας περίπου στη περιοχή του καρπού.

Το ανδρικό ντύσιμο την περίοδο 1100-1200.



Τα εσώρουχα της εποχής απαρτίζονταν από τον εσωτερικό χιτώνα ή ένα πουκάμισο με μακριά και στενά μανίκια, συνήθως λινό. Υπήρχαν επίσης, κολάν που ονομάζονται chausses ή σωλήνα, τα οποία φτιάχτηκαν ως ξεχωριστά ρούχα για κάθε πόδι, συχνά φοριούνταν με ριγέ πουκάμισο και κολάν (σωλήνα), ένα πολύ δημοφιλές ντύσιμο για την εποχή.

Κατά τη διάρκεια αυτής της περιόδου, που αρχίζει με τις μεσαίες και ανώτερες τάξεις, ο σωλήνας έγινε μακρύτερος, περισσότερο εφαρμόσιμος, και έφτασε πάνω από τα γόνατα. Προηγουμένως, οι σωλήνες ήταν πιο χαλαροί και φοριούνταν με drawers που κυμαίνονταν από το γόνατο προς τον αστράγαλο. Ο νέος τύπος του σωλήνα, αυτού, φορέθηκε με drawers που έφτανε τα γόνατα ή παραπάνω, και ήταν αρκετά ευρύ ώστε στην κορυφή να επιτρέψει στα και να μπαίνει σε αυτά.

Η καλύτερη εφαρμογή και το ζωνάρι κατασχέθηκαν από τους νέους αυτούς σωλήνες(κολάν) οι οποίοι εξάλειψαν την ανάγκη για τις ζώνες στα πόδια όπου συχνά φοριούνταν με τα προηγούμενα σωλήνες. Στην Αγγλία, όμως, οι ζώνες στο πόδι συνέχισαν να φοριούνται από μερικούς ανθρώπους, τόσο σε πλούσιους όσο και φτωχούς, μέχρι την εποχή του Ρίτσαρντ Ι. Μετά το 1200, οι νέοι σωλήνες(κολάν) είχαν εγκαταλειφθεί σε μεγάλο βαθμό.

Το γυναικείο ντύσιμο την περίοδο 1100-1200



Γυναικεία ενδύματα αποτελούνταν από ένα πουκάμισο, chainse ή μπλούζες, συνήθως από λινό, επί των οποίων φορούσαν ένα ή περισσότερους χιτώνες που το μήκος τους δεν ξεπερνούσε τον αστραγάλο(ονομάζονται, επίσης φορέματα ή kirtles).

Οι γυναίκες της εργατικής τάξης φορούσαν χιτώνες στο μήκος του αστραγάλου δεμένο με μια ζώνη στη μέση.

Οι γυναίκες του γαλλικού δικαστηρίου φορούσαν χαλαρά ένα πουκάμισο με στενά μανίκια που ονομάζεται Cotte. Το bliaut αποτελούνταν από μια φούστα και μανίκια σφιχτά στον αγκώνα τα οποία στη συνέχεια έφτασαν ως το καρπό και απέκτησαν σχήμα τρομπέτας. Ένα bliaut ήταν κομμένο σε ένα κομμάτι του λαιμού, ήταν ορατό το δέσιμο που είχε στη μια πλευρά ήταν δεμένο με μια ζώνη στη μέση. Ένα Bliaunt απεικονίζεται σε μια στήλη μιας γυναίκας στον Καθεδρικό Ναό του Αγίου Μαυρικίου στο Angers. Το bliaut, μερικές φορές, φοριούνταν με μια μακριά ζώνη ή ένα κορδόνι (στα γαλλικά, ceinture) τυλιγμένο γύρω από ένα ψηλότερο σημείο της μέσης. Το κορδόνι αυτό, θα μπορούσε να έχει διακοσμητικές φούντες ή μεταλλικά ταμπελάκια στα άκρα του.

1200–1300 στη μόδα



- Η ενδυμασία κατά τη διάρκεια του δέκατου τρίτου αιώνα στην Ευρώπη ήταν πολύ απλή τόσο για τους άνδρες όσο και για τις γυναίκες, και αρκετά ομοιόμορφη σε όλη την ήπειρο. Αρσενικά και θηλυκά ρούχα ήταν σχετικά παρόμοια, και αυτό άλλαξε πολύ αργά, αν όχι καθόλου. Τα περισσότερα ρούχα, ειδικά έξω από τις πλουσιότερες τάξεις, παρέμειναν λίγο αλλαγμένα από τρεις ή τέσσερις αιώνες νωρίτερα. Ο αιώνας είδε μεγάλη πρόοδο στη βαφή και την εργασία του μαλλιού, το οποίο κατείχε την θέση ως το πιο σημαντικό υλικό για την εξωτερική φθορά. Για τους πλούσιους, το χρώμα ήταν πολύ σημαντικό. Το μπλε καθιερώθηκε για πρώτη φορά, και έγινε πολύ της μόδας, μάλιστα εγκρίθηκε και από τους βασιλείς της Γαλλίας.

Το ανδρικό ντύσιμο της εποχής:



Οι άνδρες φορούσαν ένα χιτώνα, *cote* ή *Cotte* με μανδύα ιππότη πάνω από ένα πουκάμισο λινό. Ένας από αυτούς ήταν το *surcoats cyclas*, το οποίο ξεκίνησε ως ένα ορθογώνιο πανί με μια τρύπα για το κεφάλι. Με τον καιρό οι πλευρές ήταν ραμμένες μαζί και δημιουργούσαν έτσι ένα μακρύ, αμάνικο πουκάμισο. Όταν μερικές φορές μανίκια και κουκούλα προστίθονταν, το *cyclas* γίνονταν *ganache* (δηλ. ένα κάλυμμα με μανίκια μανδύα ιππότη, συνήθως εμφανιζόταν με κουκούλα σε αντίστοιχα χρώματα) ή ένα *gardcorps* (δηλ. ένα **generous-sleeved traveling robe**, το οποίο μοιάζει με μια σύγχρονο ακαδημαϊκό τήβεννο. Οι άνδρες φορούσαν επίσης σωλήνες, παπούτσια, και περιποιούνταν την κόμμωση τους. Στην ενδυμασία (των δικαιομάτων) *royalty* καθορίστηκαν εκτός τα πλούσια υφάσματα και οι πολυτελείς γούνες. Τα μαλλιά και τα γένια ήταν μέτρια σε μήκος, και γενικά οι άντρες φορούσαν τα μαλλιά τους σε μια "pageboy" στυλ, που γινόταν σγουρή στα πλαίσια στο ύψος του λαιμού. Τα παπούτσια ήταν κεντημένα για βασιλείς και την υψηλότερη ιεροσύνη.

Το γυναικείο ντύσιμο της εποχής



*Το φόρεμα για τις γυναίκες ήταν συγκρατημένο.(συντηρητικό). Είχε μακρύ μήκος που έφτανε το δάπεδο, **ήταν** χαλαρά τοποθετημένο, με μακριά, στενά μανίκια και μια στενή ζώνη. Πάνω από αυτό φορούσαν το cyclas ή αμάνικο μανδύα ιππότη (κάτι φοριούνταν και από τους άνδρες). Οι πλουσιότερες γυναίκες φορούσαν περισσότερο κεντήματα, και ένα μανδύαο που συγκρατείται από ένα κορδόνι γύρω από το στήθος, το οποίο μερικές φορές ήταν επενδεδυμένο με γούνα. Οι γυναίκες φορούσαν επίσης σωλήνες και δερμάτινα παπούτσια, όπως και οι άνδρες.*

1300–1400 στη μόδα



Η μόδα στο το δέκατο τέταρτο αιώνα στην Ευρώπη σημαδεύτηκε από την έναρξη της περιόδου του πειραματισμού με τις διάφορες μορφές των ειδών ένδυσης. Ο ιστορικός της ενδυμασίας, James Laver υποδηλώνει ότι τα μέσα του 14ου αιώνα σηματοδοτούν την αναγκαιότητα αναγνώρισης "μόδας" σε είδη ένδυσης, με την οποία ο Fernand Braudel (Γάλλος ιστορικός) συμφωνεί. The draped garments and straight seams of previous centuries were replaced by curved seams and the beginnings of tailoring, which allowed clothing to more closely fit the human form. Also, the use of lacing and buttons allowed a snugger fit to clothing.

Το ανδρικό ντύσιμο της εποχής:

Το εσωτερικό στρώμα των ενδυμάτων ήταν οι Braies ή βράκα, ένα χαλαρό εσώρουχο, συνήθως από λινό ύφασμα, που στηρίζεται από μια ζώνη. Ακολούθησε το πουκάμισο, το οποίο γενικά φτιαχνόταν από λινό ύφασμα, και το οποίο θεωρήθηκε ένα εσώρουχο, όπως η βράκα.

Οι σωλήνες (κολάν) ή chaussees κατασκευάζονταν από μαλλί και χρησιμοποιούνταν για να καλύψουν τα πόδια, ήταν γενικά σε έντονα χρώματα, και συχνά είχαν δερμάτινες σόλες, έτσι ώστε να μην χρειαζόταν να φορεθούν με παπούτσια.

Τα κοντύτερα ρούχα του δεύτερου μισού του αιώνα απαιτούνταν να είναι ένα ενιαίο σύγχρονο ένδυμα, όπως καλσόν, ενώ διαφορετικά θα τα συναντούσαμε και ως δύο χωριστά κομμάτια που καλύπταν όλο το μήκος του κάθε ποδιού. Ο σωλήνας αυτός, γενικά, δένόταν από μια ζώνη, με την ίδια τη βράκα ή ακόμα και με ένα doublet. Το doublet ήταν ένα σακάκι με κουμπιά το οποίο ήταν κυρίως στο μήκος της μέσης. Παρόμοια ενδύματα ονομάζονταν: cotehardie, Pourpoint, jaqueta ή jubón. Τα ενδύματα αυτά φορέθηκαν πάνω από το πουκάμισο και το σωλήνα(κολάν).



Καλύμματα κεφαλής και αξεσουάρ

Κατά τη διάρκεια αυτού του αιώνα, ο σκούφος έκανε μια μετατροπή από το να είναι μια απλή, χρηστική κουκούλα και έγινε ένα πολύπλοκο και μοντέρνο καπέλο που φορούσαν οι εύποροι της εποχής σε χώρους της πόλης.

Ζώνες φορούσαν συνεχώς, και πιο χαμηλά στη περιοχή των γοφών με τις τάσεις του δεύτερου μισού του αιώνα. Χρησιμοποιούνταν επίσης θήκες ζώνης λη πορτοφόλια , όπως και μακριά μαχαίρια όπου συνήθως κρέμονταν διαγώνια προς τα εμπρός.

Το γυναικείο ντύσιμο της εποχής:

Πάνω από το πουκάμισο, οι γυναίκες φορούσαν ένα χαλαρό ή εφαρμοστό φόρεμα που ονομάζεται Cotte ή kirtle, συνήθως έφτανε ως τον αστράγαλο ή σε μήκος που δεν ξεπερνούσε το έδαφος. Τα εφαρμοστά kirtles διέθεταν μακριές φούστες, με την προσθήκη τριγωνικών Gores να διευρύνει το στρίφωμα χωρίς να προσθέτει όμως όγκο στην περιοχή της μέσης. Τα Kirtles είχαν επίσης μακριά και εφαρμοστά μανίκια που μερικές φορές έφταναν ως και κάτω για να τα αρθρώσεις.

Διάφορα είδη από overgrows φορέθηκαν πάνω από το Kirtle και ονομάζονται με διαφορετικά ονόματα από τους ιστορικούς του ενδυματος. Από το εν λόγω ένδυμα κρέμονταν μανίκια και μερικές φορές φοριούνταν με ένα κόσμημα ή με μια μεταλλική ζώνη. Με το χρόνο το κρεμάμενο κομμάτι του μανικού έγινε μακρύτερο και στενότερο μέχρι που έγινε merest streamer και ονομάστηκε σάλι .

ΥΠΟΔΗΜΑΤΑ

Οι γυναίκες φορούσαν χαμηλά παπούτσια με στρογγυλεμένες μύτες τα οποία αόρατα δεν διέφεραν από το στιλ του 11ου αιώνα. Τα μπλιο τους ήταν εφαρμοστά προσδεμένα με μακριές σάρπες. Ήταν της μόδας να δίνουν έμφαση στην καμπύλη της κοιλιάς γι' αυτό τακτοποιούσαν σε πιέτες τη σάρπα λίγο πιο κάτω από την κοιλιά.

17ος-18ος αιώνας

17^{ος} αιώνας: Σαν ενδυμασία στις εορτές, οι άνδρες της ανώτερης τάξης φορούσαν μια τραχηλιά, μανδύες πλουμιστούς με γούνα και ψηλούς σκούφους από βελούδο. Οι γυναίκες τους φορούσαν μια τραχηλιά, ένα

πολύχρωμο φόρεμα με πολλές πιέτες όπως και μια σκούρα κάπα, και πάνω από το μέτωπο ένα κεράς (Τιφοικεν). Χρυσά κεντήματα, πετράδια, αλυσίδες και δακτυλίδια ήταν γενικά προσφιλή. Η μεσαιά τάξη περιορίστηκε με ένα διάταγμα του συμβουλίου. Στη καθημερινή ζωή όμως προτίμησαν μια πιο λιτή ενδυμασία. Η ενδυμασία της κατώτερης τάξης αποτελούσε από λινό και μαλλί. Το χάσμα μεταξύ των δυο πρώτων τάξεων, οι οποίες είχαν συγγενευθεί πολύ, δεν ήταν πολύ μεγάλο, αλλά σε σχέση με τις άλλες δυο ήταν τεράστιο.

18ος αιώνας: Ο 18ος αιώνας ήταν μια περίοδος κατά την οποία ο κόσμος της μόδας περνούσε δραματικές αλλαγές. Ο κόσμος ψάχνει για τον παράγοντα άνεση καθώς επίσης και κάνοντας μια δήλωση στυλ. Τον 18ο αιώνα, οι γυναίκες επέλεξαν να φοράτε φαρδιά φορέματα επίσης γνωστό ως mantuas. Αυτό το εξεζητημένο φόρεμα, με κορσέδες διαμορφωθεί με τη μορφή κώνων εκτενώς φοριούνται όλη αυτή την περίοδο. Αυτές οι ποδιές υποστηρίχθηκαν από κοφίνια που τους έδωσαν ένα μοναδικό σχήμα. Η λεπτομέρεια χρησιμοποιούνται στο ράψιμο εσθήτας ήταν αξιοπρόσεκτο για χρόνο του. Η μέση παλτά φοριούνται μαζί με ξέσπασε φούστες και παντελόνια μέχρι το γόνατο μήκος γόνατο αποτελούσαν μια τεράστια τμήμα της ενδυμασίας για τους άνδρες. Ένας δημοφιλής καπέλο ονομάζεται Tricorn, με τρίπλευρη χείλος ήταν πολύ δημοφιλής μεταξύ των ανδρών. Μεταξύ των γυναικών, η υψηλή φορέματα waist αποτελούσε αναπόσπαστο μέρος της ενδυμασίας τους κατά τη διάρκεια του 18ου αιώνα. Οι γυναίκες του 18ου αιώνα άρεσε να φορούν αυτό εσωρούχου που κατασκευάζεται από λινό. Αυτό φοριέται κάτω από τα φορέματα. Τα μανίκια του ενδύματος ήταν είτε σε όλο το μήκος ή μέχρι τον αγκώνα. Του πουκάμισου επιτρέπονται τα φορέματα που φοριούνται από τις γυναίκες να είναι διαμορφωμένο κατάλληλα.

Νυφικά συνήθως φοριούνται από τις γυναίκες κατά τον 18ο αιώνα. Φοριούνται πάνω από μεσοφόρι, ήταν πολύ δημοφιλής κατά τη διάρκεια αυτής της περιόδου. Τα μανίκια μήκος αγκώνα του φορέματα αποτελούνταν από ruffles and διακοσμητικά στοιχεία. Το ντεκολτέ της εσθήτας ήταν στολισμένα με δαντέλα σούφρα. Γυναικείο μαντήλι του λαιμού, που μπορεί να μπαίνει σε ένα χαμηλό realised. Το σάκο-back φόρεμα με πιέτες πλαίσιο για να ταιριάζει στο σώμα και αφήστε τη ροή

φούστα για να είναι ντυμένο με διαφορετικούς τρόπους. Ένα wraparound νυφικό κρεβάτι είχε προτιμηθεί ως φθορά πρωί σε αυλές ή σπίτια. Μπουφάν: Η χρήση του υφάσματος λεπτότερα έγινε εμφανής στον 18ο αιώνα. Μεσοφόρι φορέθηκε εκτενώς από την εργατική τάξη. Το νυφικό Burnswick, ήταν ένα σακάκι μήκος ισχίου, αποτελούνταν από τα μανίκια κατά τμήματα που ήταν σφιχτό. Κουκούλα ήταν επίσης ένα κοινό χαρακτηριστικό του σακακιού. Η ενδυμασία φοριόταν με ένα ταιριάζοντας με μεσοφόρι και ήταν πολύ χρήσιμη, ενώ ταξιδεύουν. Ένα σακάκι με τη μορφή ενός μπούστο είναι γνωστή ως caraco.

Αποτελείται από κοντό μανίκι και μακριά μανίκι ταιριάζει. Άλλο ένα παλτό γνωστή ως ιπασίας παλτό που χρησιμοποίησε μάλλινο ύφασμα, απαρτιζόταν από μεγάλο σφιχτά μανίκια με ευρεία γιακά και ρεβέρ. Καλύμματα κεφαλής? Περίτεχνα περούκες και τα χτενίσματα ήταν αναπόσπαστο τμήμα του επιδέσμου στυλ κατά τη διάρκεια αυτής της περιόδου. Βοσκοπούλας καπέλα ήταν ευρεία rimmed καπέλα που ήταν δεμένα με τη βοήθεια των δαντέλες και κορδέλες. Μια ΚΑΠ όγλο, που ήταν σφαιρικό σχήμα και λινών, αποτελούνταν από ύφασμα που καλύπτει το κεφάλι. Οι παντρεμένες γυναίκες φορούσαν συνήθως μια κορδέλα μπάντα πάνω από το καπάκι. Αυτό το ανώτατο όριο αποτέλεσε αναπόσπαστο μέρος του εσωτερικού χώρου της μόδας. Οι άντρες κατά την περίοδο αυτή είχαν συνηθίσει να φοράει μέχρι το γόνατο, το οποίο ήταν ρούχα που είχε χρησιμοποιηθεί για να καλύψει το σώμα από τη μέση μέχρι το γόνατο. Η βράκα ήταν δεμένη είτε με κουμπιά ή κορδόνια. Η χρήση των πορπών ήταν και καρφίτσες επίσης συνήθως χρησιμοποιείται για την στερέωση μέχρι το γόνατο. Η ζακέτα καμπύλη αποτέλεσε τη βάση του παλτά στο πρόωρο μέρος του 18ου αιώνα. Αργότερα σε αυτή την περίοδο, το μήκος και το σχήμα των ποικίλη τα παλτά. Απαγορεύεται η χρήση μιας σχήματος T λινό ή εσθήτα cotton γνωστό ως Banyan, το οποίο είχε χρησιμοποιηθεί σε εσωτερικούς χώρους ως άτυπο παλτό φορέθηκε κυρίως πάνω από πουκάμισα και γιλέκα. Σκόνη μαλλιά με περούκες χρησιμοποιούνται ευρέως από τους άνδρες και τις γυναίκες για τις επίσημες περιπτώσεις. Δερμάτινα παπούτσια με χαμηλά τακούνια και πόρπες φορέθηκαν από τους άνδρες, ενώ οι γυναίκες φορούσαν κυρτή τακούνια από δέρμα ή ύφασμα. Τα γυαλισμένα πόρπες για τα παπούτσια που φοριούνται από τις γυναίκες θεωρούνταν στολίδια σημαινόμενου το καθεστώς της υψηλής κοινωνίας.

Είναι φόρος τιμής στο γεγονός ότι κατά τη διάρκεια αυτής της περιόδου ήταν μόδα συνειδητή. Τα κοστούμια και τα είδη ένδυσης χρησιμοποιούνται για τον 18ο αιώνα, επηρέασαν σημαντικά σχεδιαστές μόδας ανά τον κόσμο, και ενέπνευσε τις εφαρμόσουν νέες ιδέες στα σχέδια τους.

Η ΕΝΔΥΜΑΣΙΑ ΤΟΥ ΕΙΚΟΣΤΟΥ ΑΙΩΝΑ 1900-1950

1900: Η μόδα αρχίζει όλο και περισσότερο να απασχολεί το γυναικείο φύλο. Τα ρούχα που σχεδιάστηκαν τότε έδιναν έμφαση περισσότερο στην φινέτσα και την θηλυκότητα από ότι στην άνεση. Κάποια από αυτά ήταν υπερβολικά χωρίς κανέναν ιδιαίτερο λόγο, είχαν δημιουργηθεί απλά και μόνο για να τραβήξουν την προσοχή. Τάση της δεκαετίας αυτής ήταν τα σφιχτά κολάρα, η δαντέλα, τα μακριά παλτά, κορσέδες, οι μακριές φούστες, οι δαντελωτές μπότες και τα καπέλα με φτερά.

1910: Λόγω του Α' Παγκοσμίου πολέμου όπως είναι φυσικό η εξωτερική εμφάνιση ήταν ένα θέμα που δεν απασχολούσε ούτε άντρες ούτε γυναίκες, αφού σημασία είχε πρώτα η επιβίωση τους. Οι γυναίκες σταμάτησαν να φοράνε εντυπωσιακά ρούχα και κοσμήματα ενώ άρχισαν πλούσιες και φτωχές να ντύνονται σχεδόν πανομοιότυπα. Φαίνεται ότι ο πόλεμος επηρέασε την μόδα της εποχής εκείνης, αφού για πρώτη φορά εμφανίστηκαν στα γυναικεία ρούχα ζώνες με αγκράφες ενώ οι φούστες των γυναικών έγιναν για πρακτικούς λόγους πιο κοντές (ως τον αστράγαλο). Γενικότερα επικρατούσαν τα σκούρα χρώματα. Την δεκαετία εκείνη εμφανίστηκαν οι καμπαρτίνες, οι στενές φούστες, τα ανατολίτικα μοτίβα, οι ανάγλυφες στολισμένες τσάντες και οι διακοσμητικές φουρκέτες.

1920: Η δεκαετία της απελευθέρωσης και της επανάστασης στην γυναικεία ενδυμασία. Μετά τον Α' Παγκόσμιο πόλεμο οι γυναίκες απελευθερώθηκαν όσον αφορά την μόδα και τον τρόπο ζωής τους. Πλέον ζούσαν έντονα και προκλητικά, κάπνιζαν, απέκτησαν σεξουαλική ελευθερία και το δικαίωμα ψήφου.

Με την νέα αυτή εποχή ένα καινούριο στυλ έκανε την παρουσία του, το οποίο είναι πιο ελεύθερο και διαφορετικό από όλα τα προηγούμενα. Ο κορσές καταργήθηκε, οι γραμμές των ρούχων έγιναν πιο απλές και φαρδιές, τα παπούτσια ήταν πιο άνετα και συνήθως φοριόταν με κοντές

μεταξωτές διάφανες κάλτσες. Τα φορέματα δεν ήταν πλέον πολύ συντηρητικά, αφού αφήναν γυμνά τα πόδια και τους ώμους ενώ τα περισσότερα ήταν σε ίσια γραμμή. Μόδα έγιναν τα πιο αέρινα φορέματα που ήταν συνήθως διαφανή με κρόσσια ή και πλεκτά ενώ ήρθαν οι αμάνικες μπλούζες, τα βαθιά ντεκολτέ και τα πρώτα πουλόβερ. Οι φούστες είχαν πιέτες και ήταν διακοσμημένες με φιόγκους και χάντρες. Επίσης τάση της εποχής ήταν τα κοντά μαλλιά με αφέλεις ή κυματιστά και το έντονο μακιγιάζ σε σκούρες αποχρώσεις.

Απαραίτητα αξεσουάρ ήταν φαρδιά καπέλα ή για τις πιο επίσημες εμφανίσεις τους τα κοντά καπέλα ή τα τουρμπάνια που ήταν διακοσμημένα με φτερά και πολύτιμους λίθους. Η γούνα αποτελούσε επίσης ένα από τα πιο αγαπημένα κομμάτια των γυναικών καθώς και τα μεταξωτά καλσόν στο χρώμα του δέρματος ενώ σήμα κατατεθέν της εποχής εκείνης ήταν οι ταμπακιέρες και οι μακριές πίπες. Επίσης στην μόδα ήταν τα μαργαριταρένια κολιέ καθώς και τα πλεκτά μαγιό, τα οποία καθιερώθηκαν από την κολυμβήτρια Anette Keleman. Γενικότερα η νέες τάσεις πρόσταζαν ένα πιο «αγορίστικο» λουκ, όπου οι καμπύλες δεν είχαν θέση. Τα νέα ρούχα πίεζαν το στήθος, εξαφάνιζαν την μέση, ενώ έδιναν έμφαση στους ώμους.

Την ίδια εποχή η Coco Chanel ήταν η γυναίκα με την μεγαλύτερη επιρροή στην μόδα καθώς τα ρούχα που σχεδίαζε ήταν εκείνα που εκπροσωπούσαν απόλυτα εκείνη την εποχή. Τα ρούχα της είχαν ουδέτερα χρώματα, ήταν ευκολοφόρετα, άνετα, επαναστατικά για την εποχή εκείνη και αρκετά μοντέρνα. Μεγάλες της δημιουργίες της δεκαετίας αυτής ήταν το άρωμα Chanel No 5 και το μικρό μαύρο φόρεμα.

1930: Την δεκαετία αυτή ο κινηματογράφος και η βιομηχανία του Χόλυγουντ άρχισε να ασκεί μεγάλη επιρροή στην μόδα. Το σινεμά δημιούργησε σύμβολα κομψότητας και θηλυκότητας ενώ πολλές γυναίκες ήθελαν να μοιάζουν λαμπερές όπως οι αγαπημένες τους πρωταγωνίστριες. Μεγάλο πρότυπο του στυλ ήταν η Marlene Dietrich

που ήταν η πρώτη γυναίκα που κάπνισε δημόσια και φόρεσε αντρικό κουστούμι.

Πλέον οι γυναίκες έδιναν μεγαλύτερη σημασία στην εμφάνιση τους. Ανακαλύφθηκαν νέα στυλ και ο κόσμος δείχνει περισσότερο ενδιαφέρον για την μόδα. Τα καθημερινά ρούχα έγιναν πιο άνετα από αυτά των προηγούμενων δεκαετιών, καθώς όλο και περισσότερες γυναίκες εργάζονται και αναζητούν πιο πρακτικές λύσεις. Τα σορτς και τα παντελόνια έγιναν αποδεκτά στην παραλία. Η σιλουέτα ήταν λεπτή και ψηλή με τονισμένη μέση και έντονους όμως. Για τις βραδινές εμφανίσεις τους επέλεξαν εντυπωσιακά και πολυτελή φορέματα. Την ίδια περίοδο έκαναν την εμφάνιση τους νέα υφάσματα όπως το μεταλλικό λαμέ. Γενικότερα, τα βραδινά φορέματα ήταν από ανάλαφρα υφάσματα, έφταναν ως τον αστράγαλο, τόνιζαν την μέση, είχαν ντεκολτέ και ήταν εφαρμοστά στους γοφούς. Τότε έκαναν την εμφάνιση τους τα λοξά φορέματα που κάλυπταν τις γάμπες, αλλά άφηναν την πλάτη έξω. Απαραίτητα αξεσουάρ ήταν τα γάντια και τα καπέλα.

Μεγάλος πρωταγωνιστής στην μόδα εκείνη την εποχή ήταν ο οίκος Hermes που λάνσαρε το πρώτο του μεταξωτό μαντήλι. Τάση της εποχής εκείνης ήταν το φυσικό μαύρισμα, τα γυαλιά ηλίου και τα μεταξωτά υφάσματα. Επίσης εκείνη την εποχή κυριάρχησαν τα πολύχρωμα πουλόβερ, τα ολόσωμα μαγιό, τα σανδάλια και οι γούνες για το λαιμό από δέρμα αλεπούς.

1940: Ο Β' Παγκόσμιος πόλεμος βάζει την μόδα σε δεύτερη μοίρα καθώς οι συνθήκες δεν άφηναν περιθώρια εξέλιξης της μόδας. Οι πρώτες ύλες είναι δυσεύρετες, αφού αξιοποιούνται για τον εξοπλισμό πολέμου, ενώ το κόστος των υφασμάτων αυξάνεται κατακόρυφα. Έτσι πολλοί ήταν αναγκασμένοι να κάνουν συνεχώς μεταποιήσεις στα ρούχα τους ενώ οι ίδιες οι γυναίκες διακοσμούσαν τα παπούτσια τους με διάφορα ήδη οικιακής χρήσης όπως σελοφάν και σωλήνες. Οι μεγάλοι σχεδιαστές αναγκάστηκαν να χρησιμοποιήσουν νέα υλικά για τις δημιουργίες τους κι έτσι βλέπουμε να φτιάχνουν παπούτσια από ξύλο ή φελλό, αφού δέρμα

δεν υπήρχε. Επιπλέον το Παρίσι έχασε τον ηγετικό ρόλο που είχε στην μόδα λόγω της συμμετοχής της χώρας στον πόλεμο και οι μεγάλοι οίκοι μόδας υπέστησαν μεγάλο πλήγμα.

Ο πόλεμος για ακόμη μία φορά επηρεάζει το γυναικείο ντύσιμο. Έρχονται στο προσκήνιο ρούχα απλά και πρακτικά με πιο επιβλητικό και στρατιωτικό λουκ σε διακριτικά χρώματα. Οι ώμοι είναι τονισμένοι με βάτες, τα γυναικεία ταγιέρ είναι σε αρρενωπή γραμμή ενώ οι φούστες είναι στενές και ίσιες και συνδυάζονται με πουλόβερ. Επίσης τότε έκαναν την εμφάνιση τους φορέματα που δένουν στο πίσω μέρος του λαιμού και οι κάλτσες μέχρι τον αστράγαλο.

Αργότερα την ίδια δεκαετία (1947) ο Christian Dior δημιουργεί το New Look (γραμμή A). Η γραμμή αυτή είναι κωνική, τονίζει την μέση και τους ώμους, οι φούστες φτάνουν μέχρι την γάμπα ενώ τα επίσημα φορέματα είχαν εκλεπτυσμένα ντεκολτέ. Με αυτήν την αλλαγή κατάφερε να δημιουργήσει μια αίσθηση πολυτέλειας και έκανε την γυναίκα θηλυκή και αριστοκρατική. Σε αυτό το λουκ προστέθηκαν κομψά καπέλα και το χτένισμα με μπούκλες. Τα υφάσματα που χρησιμοποιούνται εκείνη την περίοδο ήταν κυρίως το ταφτάς, το βελούδο, η μουσελίνα και το σατέν.

1950: Η δεκαετία αυτή θεωρείται από πολλούς θαυμαστές της μόδας ως εκρηκτική. Εκείνη την εποχή αντιπροσωπεύεται κυρίως η νέα γενιά. Πλέον τα άτομα νεαρής ηλικίας έχουν την δική τους μόδα, στυλ και εμφάνιση που είναι κυρίως επηρεασμένα από αστέρες το κινηματογράφου και από τραγουδιστές.

Οι σχεδιαστές άρχισαν να δίνουν μεγάλη βαρύτητα στην κομψότητα της γυναίκας αλλά και στην άνεση των ρούχων. Τα ρούχα που σχεδιάστηκαν την δεκαετία αυτή ήταν τα πιο κολακευτικά για το γυναικείο σώμα. Οι γραμμές τόνιζαν τα ωραιότερα σημεία του σώματος όπως τη μέση, την περιφέρεια και το στήθος. Τα καθημερινά ρούχα έγιναν πιο απλά και πρακτικά. Τα χρώματα που πρωταγωνίστησαν εκείνη την εποχή ήταν

κυρίως τα παστέλ, ενώ αγαπημένα μοτίβα ήταν τα πουά, ασπρόμαυρα και τα εμπριμέ με λουλούδια. Επίσης μεγάλη έμφαση δόθηκε στο δέρμα, τα τζιν υφάσματα και το κοτλέ. Κύριο αξεσουάρ της εποχής ήταν τα γεωμετρικά καπέλα ενώ αγαπημένο χτένισμα ήταν η αλογοουρά.

Εκείνη την εποχή κάνουν την εμφάνιση τους τα τακούνια στιλέτο και ο Dupont ανακαλύπτει τη λύκρα φέρνοντας την επανάσταση στα γυναικεία εσώρουχα. Αγαπημένα κομμάτια της εποχής εκείνης ήταν τα λευκά μπλουζάκια, τα μαύρα κορμάκια, τα κάπρι παντελόνια, τα φλατ παπούτσια μπαλαρίνας και τα στράπλες βραδινά φορέματα.

Τα ανδρικά ενδύματα

Τα πρώτα χρόνια του αιώνα τα ανδρικά κοστούμια και παλτό συνέχισαν να έχουν πολύ ευρείς ωμούς και να σχηματίζουν μια τετράγωνη σιλουέτα. Στα 1907 οι βάτες άρχισαν να ελαττώνουν . Τα παλτό και τα σακάκια έτειναν λίγο προς τη μέση. Από το 1911, έγιναν της μόδας οι κανονικοί ώμοι και η λεπτότερη σιλουέτα. Από το 1912 τα σακάκια ήταν εφαρμοστά στο επάνω μέρος και το 1998 η μέση τονιζόταν ακόμα πιο πολύ.

Το κουστούμι σάκος που ήταν και το πιο ανεπίσημο κουστούμι άρχισε να δεσπόζει παίρνοντας τη θέση του παλιού παλτού φράκου. Από το 1912, το φράκο με το μεταξωτό γιακά την κοφτή μέση και τα ίσια άκρα φοριόταν μόνο σε πολύ επίσημες εμφανίσεις από τους πολύ συντηρητικούς. Το πρωινό αποκομμένο σακάκι , ενώ για το βράδυ, συνηθιζόταν το σακάκια δείπνου κι αυτό με την διχαλωτή ουρά.

Στην αρχή του αιώνα τα παλτό σάκοι και τα παλτό δείπνου ήταν αρκετά κοντά. Το 1903 το παλτό σάκος κούμπωνε με πέντε κουμπιά και είχε πολύ μικρό γιακά και πέτο . Τα παλτό μάκραναν και οι λαιμοκόψεις τους χαμήλωναν τόσο τα πέτα και τα κολάρα μεγάλωναν.

Το καλοκαιρινό κουστούμι έχει στρογγυλοποιημένες τσέπες και είναι χωρίς γιλέκο. Τα καλοκαιρινά κουστούμια φοριόνταν συνήθως με γιλέκο και είχαν τσέπες με κάλυμμα.

Τα βραδινά σακάκια είχαν είτε γυριστά κολάρα ή πεσμένα πέτα. Τα επίσημα βραδινά σακάκια ήταν αποκομμένα στη μέση μπροστά και είχαν μεγάλη ουρά πίσω. Κατασκευάζονταν από μαύρο μάλλινο ύφασμα πενιέ και τα κολάρα είχαν μεταξωτή πρόσοψη.

Από το 1900-1918 τα παντελόνια ήταν πολύ στενά στο κάτω μέρος και φαρδιά επάνω. Γύρω τα 1910 τα φαρδιά πάνω στενά κάτω παντελόνια ήταν πολύ της μόδας για νέους. Το 1903 τα ρεβέρ και οι τσακίσεις ήταν ολοφάνερα. Οι αρχηγοί όμως της μόδας δεν ενέκριναν. Για κάποιο διάστημα επίσης, τα παντελόνια ήταν πολύ μεγάλα. Από το 1918 τα παντελόνια έγιναν πιο ίσια και λιγότερο επίπεδα.

Τα σακάκια ταίριαζαν με τα παντελόνια εκτός από τα πρωινά και τα παλτό cutaway γκρι χρώματος που φοριόνταν άσπρα ή μπλε φανελάκια τζάκετ με άσπρα φανελένια παντελόνια.

Τα υφάσματα των ανδρικών σακακιών ήταν βαριά, μερικά ακόμα και για το καλοκαίρι. Το χειμώνα φοριόνταν τα σκούρα γκρι, ψαροκόκαλο και καρό ή άλλου είδους τετραγωνισμένα σχέδια, ενώ το καλοκαίρι ήταν της μόδας τα φανελένια μάλλινα, ελαφρά μάλλινα πενιέ. Τα μεταξωτά μεζ ή τα κοτόν.

Τα γιλέκα συνδυάζονταν η διέφεραν με τα σακάκια. Ήταν διαφόρων σχεδίων, απλά και σταυρωτά με ή χωρίς γιακά. Μερικά με τσέπες άλλα όχι. Τα βραδινά γιλέκα με την V ή U λαιμόκοψη ήταν λευκά ή ελαφρώς γκρι και είχαν μικρό ριχτά πέτα.

Τα πανωφόρια εξωτερικών χώρων. Τα ελαφριά παλτό έφταναν μέχρι τους γοφούς ή ήταν μακρύτερα. Τα βαριά παλτό έφταναν μέχρι τα γόνατα ή πιο κάτω. Τα παλτό όπως και τα σακάκια ήταν απλά η σταυρωτά. Το παλτό "Chester field" με το κυλινδρικό σχήμα, τα παρεμβαλλόμενα μανίκια, το μικρό κολάρο και τα απλά πέτα, ήταν η τελευταία λέξη της μόδας. Μ'ένα βελούδινο γιακά και λίγο πιο στενό στη μέση ήταν ότι έπρεπε για βραδινή έξοδο.

Μετά το 1910 και για τις όχι τόσο επίσημες εμφανίσεις έγιναν της μόδας τα ριχτά παλτό με την ζώνη . Τα βαριά ψαροκόκαλα για τα ταξίδια είχαν μισοχεδιασμένες.

Οι πλούσιοι μπορούσαν να έχουν ένα παλτό επενδυμένο με γούνα. Δερμάτινα και γούνινα παλτό διαφημίζονταν για οδηγούς αυτοκινήτων. Το τρένσκοτ το οποίο αργότερα ταυτίστηκε με τους ντενέκτιβ των αστυνομικών ιστοριών, σχεδιάστηκε αρχικά σαν στρατιωτικό παλτό για Άγγλους. Τα κορδόνια του και οι μεταλλικοί του δακτύλιοι προορίζονταν για τη μεταφορά οπλών, εργαλείων και χειροβομβίδων.

Καλλωπισμός

1900: Δεν είναι ιδιαίτερα πολλές οι πληροφορίες σχετικά με τον καλλωπισμό στη δεκαετία αυτή. Ωστόσο οι γυναίκες χρησιμοποίησαν σφιχτά κολάρα, καπέλα με φτερά μεσοφόρια, κορσέδες, κασκόλ, και γάντια.

1910: Και στη δεκαετία αυτή τα στοιχεία είναι λιγοστά. Άρχισαν να χρησιμοποιούνται οι ζώνες με τις αγκράφες οι ανάγλυφες στολισμένες τσάντες και οι διακοσμητικές φουρκέτες.

1920: Οι γυναίκες πλέον μιας και απέκτησαν δικαίωμα ψήφου ζούσαν πιο έντονα και προκλητικά, κάπνιζαν, έβαφαν κατακόκκινα τα χείλη τους , και φούσκωναν τα μαλλιά τους. Απαραίτητα αξεσουάρ ήταν φαρδιά καπέλα ή για τις πιο επίσημες εμφανίσεις τους τα κοντά καπέλα ή τα τουρμπάνια που ήταν διακοσμημένα με φτερά και πολύτιμους λίθους. Μεγάλη επιρροή άσκησε εκείνη την εποχή η Coco Chanel με τις δημιουργίες της τόσο στο χώρο της μόδας όσο και με το άρωμά της Chanel No 5.

1930: Μεγάλο πρότυπο του στυλ ήταν η Marlene Dietrich που ήταν η πρώτη γυναίκα που κάπνισε δημόσια και φόρεσε αντρικό κουστούμι. Απαραίτητα αξεσουάρ ήταν τα γάντια και τα καπέλα. Μεγάλος πρωταγωνιστής στην μόδα εκείνη την εποχή ήταν ο οίκος Hermes που

λάνσαρε το πρώτο του μεταξωτό μαντήλι. Τάση της εποχής εκείνης ήταν το φυσικό μαύρισμα, τα γυαλιά ηλίου και τα μεταξωτά υφάσματα.

1940: Στη δεκαετία αυτή λόγω του πολέμου η βιομηχανία της μόδας υφίσταται πλήγμα. Έτσι δεν παράγονται ρούχα σε τόσο μεγάλο βαθμό αλλά γίνονται μεταποιήσεις. Άρχισαν να φοριούνται οι κάλτσες και για ακόμα μια φορά πρωταγωνιστικό ρόλο έχουν τα κομψά καπέλα και το χτένισμα με μπούκλες.

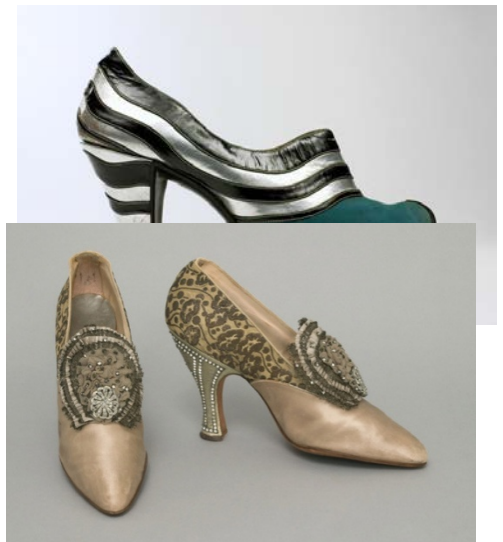
1950: Κύριο αξεσουάρ της εποχής ήταν τα γεωμετρικά καπέλα ενώ αγαπημένο χτένισμα ήταν η αλογοουρά.

ΥΠΟΔΗΜΑΤΑ

Στα μέσα του 20ου αιώνα, οι πολιτικοί της Νάπολης αποφάσισαν να χαρίσουν στους πιθανούς ψηφοφόρους το ένα παπούτσι, και όταν τελικά τους ψήφιζαν τους χάριζαν και το άλλο.

Τον 20 αιώνα, οι γυναίκες φορούν ίσια παπούτσια.

Τα παπούτσια την εποχή του 20ου αιώνα ήταν μυτερά και φαίνονταν..





ΕΛΛΑΔΑ

Πελοπόννησος παραδοσιακές φορεσιές

Η φορεσιά, όπως και η μουσική, είναι συνθετικό στοιχείο του κάθε είδους χορού, ιδιαίτερα όμως του παραδοσιακού. Για τον παλιό άνθρωπο του χωριού οι έννοιες του χορού και της φορεσιάς ήταν σύμφυτες: ο καλός χορευτής έπρεπε να είναι πρώτα απ' όλα καλοντυμένος.

Πέρα όμως από τον χορό, η φορεσιά σαν προέκταση και απεικόνιση του ανθρώπινου σώματος αποτελεί ένα βασικό εργαλείο για την κατανόηση του ανθρώπου και της κοινωνίας. Μπορεί δηλαδή κανείς να «διαβάσει» σε μια φορεσιά την ιστορία και τις τοπικές συνθήκες ενός χώρου, την διάρθρωση και τις αξίες μιας κοινωνίας, τη θέση και την προσωπικότητα ενός ατόμου. Οι διαφορές της κάθε φορεσιάς είναι δηλωτικές: της γενιάς (αντιγράφοντας ή φορώντας τα ρούχα των προγόνων), της τάξης (γεωργοί, κτηνοτρόφοι, επαγγελματίες), της οικονομικής δύναμης (φλουριά στο στήθος, κοσμήματα, καδένες), της οικογενειακής κατάστασης (παιδί, σε ηλικία γάμου, παντρεμένη, χήρα), της ατομικής ιστορίας (χατζηλίκι, ταξίδι στο εξωτερικό, υπηρεσία στον στρατό, συγγενείς στα ξένα, πένθος). Όλα δηλώνονται με χαρακτηριστικά σύμβολα γνωστά σε όλους και υποχρεωτικά για τον καθένα.

Ωστόσο, υπάρχει πάντα χώρος για έκφραση των προσωπικών προτιμήσεων. Το χρώμα που βάφεται το ύφασμα, το σχέδιο του κεντήματος, λίγο στραβά το φέσι ή πιο σφιχτό το μαντηλόδεμα, μικρές παραλλαγές πάνω στο βασικό θέμα που προδίδουν το γούστο και το μεράκι, την διάθεση να διαφοροποιηθεί ή να αρέσει στους άλλους. Πάντα όμως στα όρια που επιτρέπει η κοινωνική κριτική, τα σχόλια, το κουτσομπολιό.

Οι σημερινοί κάτοικοι των χωριών, μέσα στην τάση τους να αποτινάξουν τον παλιό τρόπο ζωής, βιάστηκαν να ξεφορτωθούν τις φορεσιές. Οι φορεσιές δεν βρίσκονται πια στα χέρια εκείνων που θα μπορούσαν να μας μιλήσουν γι' αυτές, αφού σ' αυτούς ανήκουν.. ..

Σχεδόν κάθε χωριό της Πελοποννήσου έχει τη δική του ιδιαίτερη φορεσιά που ξεχωρίζει και τονίζει τα ιδιαίτερα χαρακτηριστικά του με πρώτη την κλασική γυναικεία φορεσιά που έμεινε στο λαό μας ως «Αμαλία» επειδή την καθιέρωσε η βασίλισσα Αμαλία. Αυτή φορέθηκε

κυρίως από τις "κυρίες της Αυλής" και αποτελείται από κόκκινο φέσι στο κεφάλι, από το οποίο κρέμεται μαύρη φούντα, άσπρο μεσοφόρι, τραχηλιά, βελούδινο κοντογούνι, φουστάνι από ταφτά συνήθως, άσπρο καλτσόν, άσπρο ζωνάρι, ακρομάνικα όπως η τραχηλιά και κολιέ με πέρλες. Η αυθεντική φορεσιά του Πύργου φιλοξενείται στο Πελοποννησιακό Λαογραφικό ίδρυμα του Ναυπλίου και χρονολογείται από το έτος 1827. Πιστό αντίγραφο της πιο πάνω φορεσιάς κοσμεί την ιματιοθήκη του Λυκείου μας από τον Οκτώβριο του 2006. Είναι αστική φορεσιά επηρεασμένη από την Οθωμανική Αυτοκρατορία και αποτελείται από τη βράκα, το πουκάμισο, το καβάδι (φόρεμα) και το βελούδινο ζιπούνι που είναι χρυσοκέντητο. Η βράκα, το πουκάμισο και το καβάδι είναι ολομέταξα. Μετά έχουμε τις γυναικείες της Τσακωνιάς, του Λεωνιδίου, της Μάνης, της Περαχώρας, της Μεσσηνίας και της Αλαγονίας και ανδρικές της Κορινθίας και του Κεφαλόβρυσου φουστανέλα με πτυχές και όχι πιέτες.

Στις ανδρικές της Πελοποννήσου δεσπόζει η φουστανέλα που αποτελείται από κόκκινο τσόχινο φέσι με μαύρη φούντα, άσπρο πουκάμισο με πολύ φαρδιά μανίκια, τη φέρμελη, μαύρο ζωνάρι, λευκό καλτσόν μάλλινο, μαύρες καλτσοδέτες, τσαρούχια που καταλήγουν σε μαύρη φούντα και φουστανέλα με 400 πιέτες που λέγεται πως είναι ίσες με τη διάρκεια σε έτη της Τουρκοκρατίας. Παρόλα αυτά οι φουστανέλες σήμερα έχουν λιγότερες πιέτες για να μην κουράζουν τους φέροντες. Το λευκό χρώμα της φορεσιάς της φουστανέλας κυριαρχεί για να συμβολίζει την αγνότητα των εθνικών αγώνων. Το μήκος της Πελοποννησιακής φουστανέλας είναι μακρύ ενώ της φουστανέλας της Ηπείρου και της Θεσσαλίας είναι κοντό.

Η κρητική φορεσιά αποτελεί ένα από τα σημαντικότερα στοιχεία της λαογραφίας της Κρήτης. Οι άνδρες φορούν [βράκα](#) με σαλβάρια, τον επενδυτή, γελέκο, μείντάνι, ζώνη, καρτσόνια και καπότο, επίσης ασημένιο μαχαίρι στη μέση, βουργίδι και κρατούν [κατσούνα](#). Άλλες φορές αντί βράκα φορούν κυλότα σε τύπο στρατιωτικό που μπαίνει μέσα στα στιβάνια (τις μαύρες μπότες που συμπληρώνουν την ενδυμασία), γελέκο με φαρδιά ζώνη και κρουσάτο μαντίλι.

Οι γυναίκες φορούν φούστα με σάκο, κατινάκι (φόρεμα με μπούστο ραμμένο σε πλατιά φούστα), τζεμπέρι στο κεφάλι, μπροστοποδιά,

σαλβάρι (μακριά βράκα), ποκαμίσα και μαύρα παπούτσια, καθώς και πολλά χρυσαφικά κυρίως λίρες.

Η χειροποίητη κιλότα αποτελεί παραδοσιακή Κρητική ενδυμασία η οποία αντικατέστησε την βράκα μετά τον Α' Παγκόσμιο πόλεμο. Η ενδυμασία αυτή φορέθηκε κατά την περίοδο της Εθνικής Αντίστασης επί Κρητικής Πολιτείας.

Η κιλότα φοριέται με μαύρο πουκάμισο, γιλέκο, πλατιά υφαντή ζώνη, μαύρο μαντίλι στο κεφάλι και στιβάνια.

Υποδήματα

Κρήτη

Οι Μινωίτες εμφανίζονται σε άλλες παραστάσεις ξυπόλητοι, σε άλλες με σανδάλια. Η ίδια η λέξη «σάνδαλον» είναι προελληνικής προέλευσης, πιστεύεται μάλιστα μινωικής. Μπότες φορούσαν κυρίως όσοι έπαιρναν μέρος σε άγωνες, οι κυνηγοί, αλλά και οι στρατιώτες. Αξιοσημείωτο είναι ότι δε κρατούσε το πόδι κάποιο είδος υφάσματος, αλλά τα συγκρατούνταν με ταινία που περνούσε από ανοίγματα. Από αρχαία κείμενα της Βόρειας Αφρικής βγαίνει το συμπέρασμα ότι Κρήτες έμποροι, που είχαν και αντιπροσώπους στην περιοχή, εξήγαγαν υποδήματα, που θα ήταν προφανώς πολύ καλής ποιότητας. Αυτό δηλώνει ότι δεν είχαν ως μοναδικό στόχο τη δική τους ενδυμασία, αλλά και την εξαγωγή των παπουτσιών σε όλο τον κόσμο.



Πελοπόννησος

Το πιο αξιοσημείωτο στοιχείο σχετικά με τα υποδήματα της Πελοποννήσου, ήταν τα τσαρούχια. Το τσαρούχι είναι ένα ελαφρύ, δερμάτινο υπόδημα το οποίο φορούσαν οι χωρικοί στην ηπειρωτική Ελλάδα αλλά και σε άλλες ορεινές περιοχές στα Βαλκάνια και την Τουρκία μέχρι τον 19ο – αρχές του 20ου αιώνα. Πρωτοφορέθηκε την εποχή της Τουρκοκρατίας από τους κατοίκους της Πελοποννήσου και είναι μέχρι και σήμερα σήμα κατατεθέν της Ελλάδας. Σήμερα φοριούνται στην Ελλάδα ως υποδήματα μαζί με τη με τη στολή των Ευζώνων. Η λέξη προέρχεται από το τουρκικό «τσαρικό» (carik). Κατασκευαζόταν από ακατέργαστο ή κατεργασμένο δέρμα από τέσσερα συνήθως τεμάχια την «πατωσιά» (ή σόλα) τα δύο πλάγια και στην άκρη του τη «μύτη» σε διάφορες παραλλαγές, άλλοτε γυμνή και γυρισμένη προς τα πάνω είτε καλυμμένη με πλούσια, μάλλινη φούντα, η οποία ήταν συνήθως μαύρη για τους άνδρες και τις γυναίκες είτε πολύχρωμη για τα παιδιά.

Θεσσαλία



(Κοσμήματα γάμου Θεσσαλίας για την νύφη)

Τα πάνω πάνω κοσμήματα με τις γαλάζιες και κόκκινες πέτρες λέγεται στόλος και φοριέται στο κεφάλι για να στολίσει το μέτωπο της νύφης.

Το κόσμημα κάτω από το στόλο, αυτό με τα φλουριά λέγεται 'κουμπές' και φοριέται μπροστά στο στήθος για να στολίσει την μπερέτα στο κεφάλι

Το κόσμημα κάτω από το βραχιόλι είναι η 'κεφαλόκομψα' και στολίζει περιμετρικά την 'μπερέτα' (κεφαλοδέσιμο) που κάμουν με μαντήλι.

Στερεά Ελλάδα



Συρματερή καρφίτσα λαιμού

Επιστήθια καρφίτσα στερεά
Ελλάδα.



Συρματερό θηλυκωτάρι στερεά Ελλάδα



Γιορντάνι λαιμού στερεά Ελλάδα

ΗΠΕΙΡΩΤΙΚΗ ΓΥΝΑΙΚΕΙΑ ΕΝΔΥΜΑΣΙΑ

Η ενδυμασία στην Ήπειρο συμβολίζει όχι μόνο την αισθητική των ανθρώπων αλλά και το χαρακτήρα. Διαφέρει ανάλογα με την ηλικία και τη κοινωνική τάξη αυτού/αυτής που τη φοράει. Τα σχέδια διαφέρουν ανάλογα με τη κατάσταση που βρίσκεται ο καθένας (π.χ. μιας νέας κοπέλας από μια χήρα). επίσης διαφέρουν ανάλογα με το φύλο, διότι οι ανδρικές έχουν λιγότερα κεντήματα και σχέδια από τις γυναικείες. Το πουκάμισο ως βασικό ένδυμα και κυρίως σε λευκό χρώμα πάντα κλειστό με άνοιγμα στο λαιμό και συχνά με μανίκι. Τα κύρια υφάσματα που είναι φτιαγμένο είναι το βαμβάκι, το λινό ή το μεταξωτό ανάμεικτα με καννάβι ή μαλλί. Μπορεί να είναι στολισμένο με κορδέλες, δαντέλες η κρόσσια.

Τα φορέματα έχουν το σκοπό να καλύπτουν το σώμα από τη μέση και κάτω. Η φούστα αποτελείται από μονοκόμματο ύφασμα ή από πολλά κομμάτια οριζόντια η κατακόρυφα. Είναι στολισμένες με κεντήματα τα οποία υποδηλώνουν τη κοινωνική καθώς κάποιες φορές και τη προσωπική κατάσταση της γυναίκας. Τρίτη στη σειρά είναι η ποδιά όπου είναι εκτεθειμένη περισσότερο από τα υπόλοιπα μέρη της ενδυμασίας στη φθορά και τους λεκέδες καθώς συμβολίζει τη δημιουργικότητα των γυναικών εξαιτίας του εμφανούς σημείου που είναι φορεμένη. Τέλος η γυναικεία ηπειρώτικη ενδυμασία κλείνει με τα κεφαλοδέματα τα οποία θεωρούνται στολίσματα των μαλλιών και δεν επιτρέπουν γενίκευση. Υπάρχουν πάλι διακρίσεις σε ανύπαντρες και παντρεμένες, το χτένισμα της νύφης (το οποίο είναι και πιο περίτεχνο) και τα κεφαλοδέματα του χωριού, όπου τα μαλλιά πλέκονται σε δυο πλεξούδες. Αυτά που έχουν τετράγωνο σχήμα είναι τα μαντήλια ενώ οι μπόλιες είναι στενόμακρες.

ΕΡΕΥΝΑ

Αποτελέσματα από τα ερωτηματολόγια σχετικά με την ενδυμασία των νέων.

Σύνολο μαθητών που ρωτήθηκαν: 117

Στην ερώτηση 1.: Γιατί αγοράζετε συνήθως ρούχα;

25 μαθητές διάλεξαν την επιλογή α. Επειδή φθείρονται τα παλιά 19
μαθητές διάλεξαν την επιλογή β. Επειδή αλλάζει η μόδα

73 μαθητές διάλεξαν την επιλογή γ. Επειδή με κάνει να νιώθω καλύτερα

Στην ερώτηση 2.: Πιστεύετε ότι τα ρούχα σας, δείχνουν κάτι για τον
εαυτό σας;

81 μαθητές διάλεξαν την επιλογή α. Ναι

18 μαθητές διάλεξαν την επιλογή β. Όχι

18 μαθητές δεν απάντησαν

Στην ερώτηση 3.: Ποιο είναι το βασικό κριτήριο για να αγοράσετε ένα
ρούχο;

22 μαθητές διάλεξαν την επιλογή α Η τιμή

12 μαθητές διάλεξαν την επιλογή β. Η επωνυμία

27 μαθητές διάλεξαν την επιλογή γ. Η εκάστοτε μόδα

34 μαθητές διάλεξαν την επιλογή δ. Να είναι άνετο

22 μαθητές δεν απάντησαν

Στην ερώτηση 4.: Προσέχετε την χώρα προέλευσης των ρούχων σας;

37 μαθητές διάλεξαν την επιλογή α. Ναι

62 μαθητές διάλεξαν την επιλογή β. Όχι

18 μαθητές δεν απάντησαν

Στην ερώτηση 5.:Τι κάνετε τα παλιά σας ρούχα;

3 μαθητές διάλεξαν την επιλογή α. Τα πετάω

107 μαθητές διάλεξαν την επιλογή β. Τα χαρίζω

7 μαθητές διάλεξαν την επιλογή γ. Τα πουλάω

ΕΠΙΛΟΓΟΣ

Μέσα σε αυτούς τους τέσσερις μήνες οι ομάδες μας με κοινό στόχο την εξέλιξη της ενδυμασίας μέσα στους αιώνες ένωσαν τις δυνάμεις τους και μετά από σκληρή δουλειά και προσεκτική έρευνα διαπιστώσαμε ότι ανάλογα με τον πολιτισμό, τη χρονική περίοδο και την τοποθεσία οι ενδυματολογικές συνήθειες διαμορφώνονταν και άλλαζαν. Οι διαφορές ανάμεσα στους πολιτισμούς ήταν αξιοπρόσεκτες και εντυπωσιακή ήταν η ευρηματικότητα των ανθρώπων όχι μόνο στα ενδύματα αλλά και στον καλλωπισμό τους.

Τέλος η εργασία αυτή μας βοήθησε να διαμορφώσουμε και το δικό μας style χάρη στις πολύ ενδιαφέρουσες πληροφορίες που πήραμε.

ΒΙΒΛΙΟΓΡΑΦΙΑ

Payne, Winskor, Farrell, Beck, *ΕΝΔΥΜΑΤΟΛΟΓΙΑ ΙΣΤΟΡΙΑ ΤΗΣ ΕΝΔΥΜΑΣΙΑΣ*, ΙΩΝ, ΔΕΥΤΕΡΗ ΕΚΔΟΣΗ, ΑΘΗΝΑ, 2009.

Welters, L. *Women's Traditional Costume in Attica, Greece*, Peloponnesian Folklore Museum, χτ., χχ.

--, *Ενδυματολογικά: Πρακτικά πρώτου κύκλου μαθημάτων του Εθνικού Αρχείου Ελληνικής Παραδοσιακής Ενδυμασίας*, Τ.1-4, Πελοποννησιακό Λαογραφικό Ίδρυμα, Ναύπλιο, 2000.

Παπαντωνίου, Ι. *Η Ελληνική Ενδυμασία. Από την Αρχαιότητα ως τις Αρχές του 20^{ου} αιώνα*, Εμπορική Τράπεζα της Ελλάδος, Αθήνα, 2000.

Παπαντωνίου, Ι. *Ελληνικές Τοπικές Ενδυμασίες*, Πελοποννησιακό Λαογραφικό Ίδρυμα, Ναύπλιο, 1996.

Παπαντωνίου, Ι. *Μακεδονικές Φορεσιές*, Πελοποννησιακό Λαογραφικό Ίδρυμα, Ναύπλιο, 1992.

Παπαντωνίου, Ι. *Ελληνικές Φορεσιές*, Πελοποννησιακό Λαογραφικό Ίδρυμα, Ναύπλιο, 1987.

Παπαντωνίου, Ι. *Ελληνικές Φορεσιές*, Πελοποννησιακό Λαογραφικό Ίδρυμα, Ναύπλιο, 1974.

Ρωμαίου - Καρασταμάτη, Ελ. *Η ποδιά της Καραγκούνας*, Πελοποννησιακό Λαογραφικό Ίδρυμα, Αθήνα, 1980.

Διαδικτυακές Πηγές

<http://www.mikres-ekdoseis.gr/>

<http://minoan.yolasite.com/dresses.php>

<http://estia.hua.gr:8080/dspace/bitstream/123456789/1000/1/kekeriopoulos.pdf>

<http://polioxni.wordpress.com/2011/06/15/%CE%BC%CE%B9%CE%BD%CF%89%CE%B9%CE%BA%CE%B7-%CE%B5%CE%BD%CE%B4%CF%85%CE%BC%CE%B1%CF%83%CE%B9%CE%B1-%CE%BA%CE%B1%CE%B9-%CE%BA%CE%B1%CE%BB%CE%BB%CF%89%CF%80%CE%B9%CF%83%CE%BC%CE%BF%CF%83/>

http://www.aesthetics.gr/index.php?option=com_content&view=article&id=1016:2012-08-19-15-45-45&catid=617:2013-08-14-10-16-38&Itemid=183

<http://polioxni.wordpress.com/2011/06/15/%CE%BC%CE%B9%CE%BD%CF%89%CE%B9%CE%BA%CE%B7-%CE%B5%CE%BD%CE%B4%CF%85%CE%BC%CE%B1%CF%83%CE%B9%CE%B1-%CE%BA%CE%B1%CE%B9-%CE%BA%CE%B1%CE%BB%CE%BB%CF%89%CF%80%CE%B9%CF%83%CE%BC%CE%BF%CF%83>

<http://www.fhw.gr/chronos/02/mainland/gr/mg/society/dresses/index1.html>

http://pyrron.blogspot.gr/2009/05/blog-spot_3818.html

<http://schoolpress.sch.gr/istoriomnemes/%CE%B7-%CE%B5%CE%BD%CE%B4%CF%85%CF%83%CE%B7-%CF%84%CF%89%CE%BD-%CE%B1%CF%81%CF%87%CE%B1%CE%B9%CF%89%CE%BD-%CF%81%CF%89%CE%BC%CE%B1%CE%B9%CF%89%CE%BD/>

www.en.wikipedia.org/wiki/Cosmetics_in_Ancient_Rome

www.saatee.gr/index.php?option=com_content&view=article&id=24:historic_makeup&catid=3:makeup&Itemid=6

en.wikipedia.org/wiki/Roman_hairstyle

http://schoolpress.sch.gr/istoriomnemes/%CE%B7_%CF%84%CF%89%CE%BD_%CE%B1%CF%87%CE%B1%CE%B9%CE%BD_%CF%81%CF%89%CE%BC%%B1%CE%B9%CF%89%CE%BD/

<http://exploringbyzantium.gr/EKBMM/Page?name=yptomeleti&lang=gr&id=2&sub=320&level=2>

<http://exploringbyzantium.gr/EKBMM/Page?name=yptomeleti&id=13&sub=75&lang=gr&level=3>

<https://www.google.gr/url?sa=t&rct=j&q=&esrc=s&source=web&cd=1&>

[cad=rja&uact=8&ved=0CCoQFjAA&url=http%3A%2F%2Fralleiosfashion.wikispaces.com%2Ffile%2Fview%2F%25CE%2597%2B%25CE%25B9%25CF%2583%25CF%2584%25CE%25BF%25CF%2581%25CE%25AF%25CE%25B1%2B%25CF%2584%25CE%25B7%25CF%2582%25B%25CE%2594%25CF%2585%25CF%2584%25CE%25B9%25CE%25BA%25CE%25AE%25CF%2582%2B%25CE%25BC%25CF%258C%25CE%25B4%25CE%25B1%25CF%2582.doc&ei=IYsgU8qsPIua0QW2x4HoCw&usg=AFQjCNF9r-8fmt11xpF104fPQ-hhhSDKxQ](http://www.wikispaces.com/file/view/Fralleiosfashion.wiki/1234567890/Fralleiosfashion.wiki)

<http://city-life.eu/prosopa/afierwmata/2956-isotrias-tis-modas>

<http://city-life.eu/prosopa/afierwmata/2956-isotrias-tis-modas>

http://www.i-diadromi.gr/2014/01/blog-post_7826.html

<http://womens-dossier.webs.com/fashion19001950.htm>

<http://www.pinterest.com/rpleao/shoes-between-1900-1950/>

<http://www.stassinopoulosviohalcofoundation.gr/default.asp?entryID=63&pageid=34&pageCode=&tablepageID=2&pageNo=10&direction=asc&orderby=&pages=9>

<http://polioxni.files.wordpress.com/2011/06/ceb5ceb9cebacf8ccebdcceb1251.jpg?w=300&h=279>